

DELÅRSRAPPORT 2022-08-31

SALA KOMMUN



# INNEHÅLL

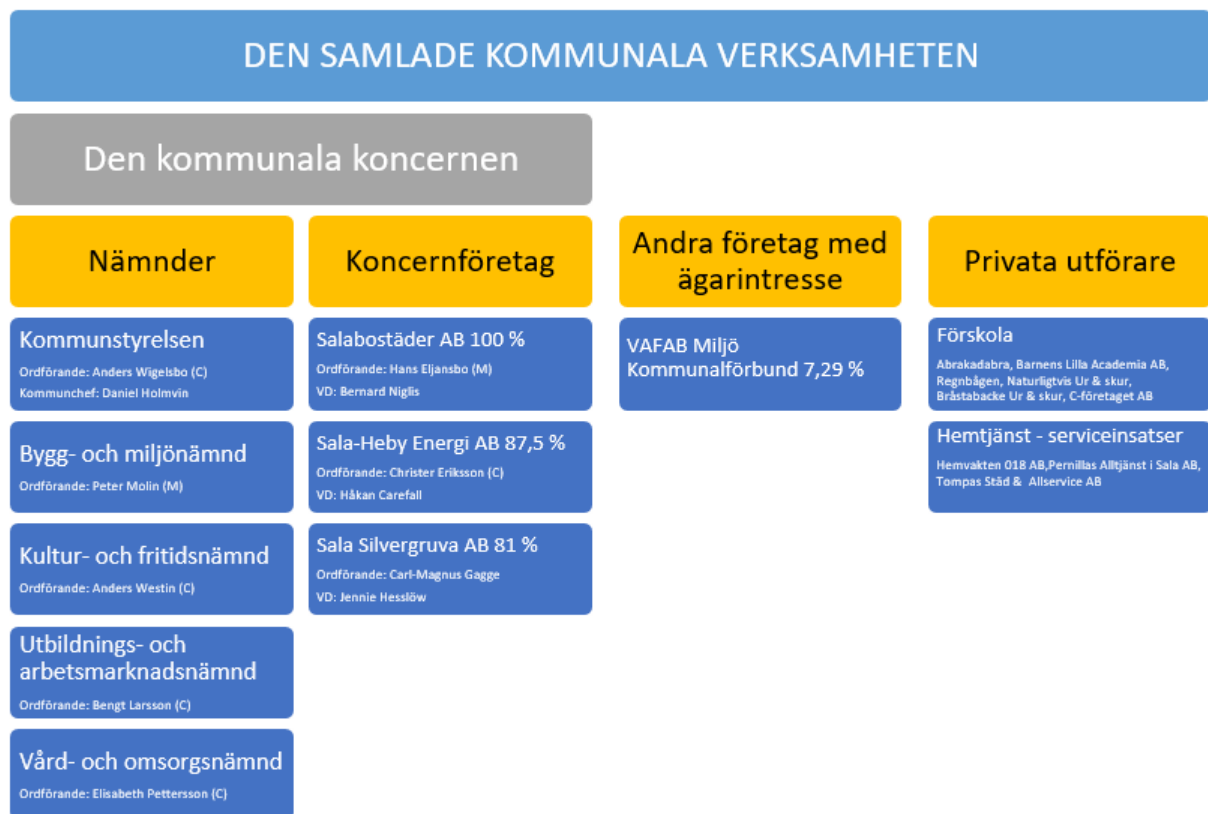
INLEDNING .....	4
Den kommunala koncernen .....	4
Politik och organisation i Sala kommun .....	4
Snabbfakta, 4 år i sammandrag .....	5
FÖRVALTNINGSBERÄTTELSE .....	6
Händelser av väsentlig betydelse .....	6
God ekonomisk hushållning och måluppfyllelse .....	8
Ekonomisk uppföljning - kommunen .....	10
Ekonomisk uppföljning – bolagen .....	13
Framtid .....	13
Väsentliga personalförhållanden .....	14
EKONOMISKA SAMMANSTÄLLNINGAR .....	17
Resultaträkning .....	17
Kassaflödesanalys .....	18
Balansräkning .....	19
Noter .....	21
DRIFT- OCH INVESTERINGSREDOVISNING .....	32
Driftredovisning .....	32
Investeringsredovisning .....	33
BESKRIVNINGAR .....	34
Begreppsförklaringar .....	34
Nyckeltalsbeskrivningar .....	34
Redovisningsmodellens samband .....	34

## INLEDNING

### Den kommunala koncernen

I kommunkoncernen bedrivs verksamhet i olika driftsformer för att servicen till kommuninvånarna ska vara så god som möjligt och utföras på effektivaste sätt.

I koncernen ingår kommunens nämnder, det helägda bolaget Salabostäder AB, det delägda energibolaget Sala-Heby Energi AB som ägs tillsammans med Heby kommun. Sala Silvergruva AB ett publikt bolag, som bedriver verksamhet inom besöksnäringen, där Sala kommun är huvudägare. Kommunen har även ägarintressen i Vafab Miljö Kommunalförbund som sköter renhållningen. Kommunen anlitat också privata utförare inom två väsentliga områden, förskola och hemtjänst samt ett antal privata utförare.



### Politik och organisation i Sala kommun

Den politiska organisationen i Sala kommun består av kommunfullmäktige (KF), kommunstyrelse (KS), fyra facknämnder samt demokratiberedning, valnämnd, överförmyndare och kommunrevision. Till KS finns två utskott och till vård- och omsorgsnämnden ett utskott.

Kommunen har en gemensam förvaltning som sköter det dagliga arbetet. Förvaltningen är uppdelad i nio kontor.

## Snabbfakta, 4 år i sammandrag

	Bokslut 2019	Bokslut 2020	Bokslut 2021	Budget 2022	Prognos 2022
Årets resultat, mnkr	-21,4	38,0	31,1	24,7	27,0
Årets resultat som andel av skatteintäkter, bidrag och utjämning, %	-1,5	2,6	2,0	1,63	1,7
Nettokostnader, mnkr	1 416,5	1 426,1	1 496,6	1 520,5	1 567,1
<i>-förändring från föregående år, %</i>	<i>2,4</i>	<i>0,7</i>	<i>4,9</i>	<i>1,6</i>	<i>4,7</i>
Skatteintäkter, bidrag, utjämning, mnkr	1 395,1	1 461,9	1 526,7	1 547,8	1 593,9
<i>- förändring från föregående år, %</i>	<i>3,7</i>	<i>4,8</i>	<i>4,4</i>	<i>1,4</i>	<i>4,4</i>
Nettokostnadsandel av skatteintäkter bidrag och utjämning, %	102	98	98	98	98
Finansnetto, mnkr	0	2,2	1,0	-2,5	0,2
Nettoinvesteringar, mnkr	246,1	97,4	61	148	92

# FÖRVALTNINGSBERÄTTELSE

## Händelser av väsentlig betydelse

### Samhällsekonomiska förutsättningar

I reala termer beräknar SKR i augusti att skatteunderlaget växer med 0,9 % per år 2022-2025 att jämföra med de senaste 10 årens genomsnitt på 1,7 %. Det är real nedväxling med 0,8 procentenheter och kommunsektorns köpkraft urholkas därmed drastiskt.

Skatteunderlagets utveckling kommande år förväntas därmed inte räcka till att finansiera behoven av en ökande verksamhetsvolym utifrån förändrad demografi.

Snabbt stigande kommunala utgifter kopplas till ökade priser och personalkostnader. Detta är en följd av den allmänna prisuppgången och det nya pensionsavtalet med högre premier.

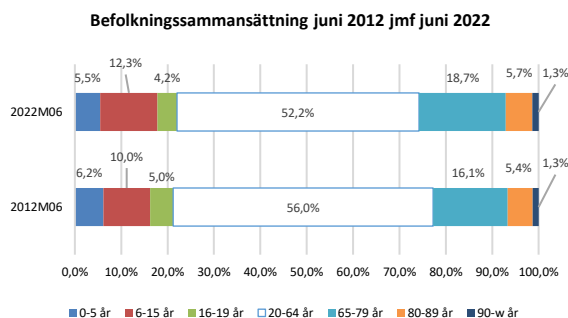
Med avsikt att motverka den höga inflationstakten har Riksbanken höjt styrräntan betydligt tidigare än beräknat, vilket i sin tur påverkar kommunernas låneräntor.

### Demografi

Vid halvårsskiftet 2022 uppgick invånarantalet i Sala kommun till 22 973 personer. Det är en minskning med 25 personer jämfört med 31 december 2021.

Under årets första sex månader är födelsenettot negativt, -30, dvs det är fler avlidna än födda. Något fler har flyttat till kommunen än härifrån, vilket ger ett flyttnetto på +5.

Andelen personer i arbetsför ålder, 20-64 år, har minskat den senaste 10 årsperioden. Det gör att den sk demografiska försörjningskvoten har ökat. Åldersgrupper som ökat mest är de i grundskoleåldern 6-15 år samt yngre pensionärer 65-79 år.



### Ekonomi

Prognosen för skatteintäkter, generella statsbidrag och utjämnung visar på ökade intäkter i förhållande till budget, då framförallt skatteunderlaget ökat jämfört med prognosen

som budgeten bygger på.

Månadsuppföljningarna under våren har visat på beräknat underskott för Kommunstyrelsens verksamheter. I delårsrapporten har även Utbildnings- och arbetsmarknadsnämnden samt Vård- och omsorgsnämndens prognoser försämrats och visar underskott. Under året har beslut fattats i Kommunstyrelsen om att ta fram förslag till åtgärder för att få en budget i balans.

Under första kvartalet erhöll kommunen bidrag för höga sjuklönekostnader motsvarande drygt 70 % av de faktiska kostnaderna samt att ersättning för sjuklönekostnader i december 2021 utbetalades i år.

### Kriget i Ukraina

Sedan i mars har kommunen tagit emot ca 150 flyktingar från Ukraina. Till en början inkvarterades ca 80 personer på Lindgården och övriga i lägenheter inom Sala tätort. I juni fastställdes sedan kommunens anvisningsantal till 50 personer, de utöver det slussades därefter vidare till andra kommuner i Sverige.

Kriget har skapat en stor osäkerhet i Europa vilket har resulterat i skenande priser på mat, bränsle och andra råvaror.

### Arbetsmarknad

Öppet arbetslösa och sökande i program har i Sala kommun, enligt Arbetsförmedlingens månadsstatistik, minskat med -23,5 % från augusti 2021 till augusti 2022, från 929 personer till 711.

### Digitalisering

16 nya e-tjänster som riktar sig till externa användare har hittills lanserats under året. Bl a möjlighet att boka idrottslokaler, fotbollsplaner, båtar och paddleboards, ansöka om specifik högstadieskola och driftsbidrag till enskilda vägar, anmäla installation av skorsten och eldstad, personuppgiftsincidenter m m. Totalt finns nu 80 e-tjänster.

Vård och omsorg deltar i ett ESF-projekt rörande användningen av digitala hjälpmedel och ny teknik, se rubrik EU-projekt nedan.

Som ett stöd till verksamheterna i rekryteringsprocesser provas under året rekrytering med hjälp av rekryteringsrobot och digital referenstagning.

Ett införande av e-handelssystem pågår och beräknas vara klart under hösten. Syftet är att öka avtalstroheten och förenkla administrationen kring inköp och fakturahantering.

### Exploatering

Silvrevallen har projekterats och inväntar startbesked innan området saneras och infrastrukturen byggs ut. Fastighetsbildning är genomförd i enlighet med detaljplan.

På Skuggan 4 har VA byggts ut och området är nu förberett för exploatörens utbyggnad av kvartersmark.

Överenskommelse om överlåtelse av fastighet, Norrängen, är tecknad med exploatör och sanering av marken är genomförd. Förberedelser för att möjliggöra utbyggnad av vägar och VA pågår.

### **EU-projekt**

Fyra EU-finansierade projekt har drivits av kommunen under delårsperioden. Två projekt med internationell inriktning och fokus på nyanlända vilka drivs av Kultur och fritid och Arbetsmarknadsenheten samt två ESF-projekt med fokus på kompetenshöjande insatser som drivs av Vård och omsorg.

**EMBRACIN.** Internationellt EU-projekt. Pågår 2020-2022. Samverkan med 6 andra EU-länder. Vänder sig till nyanlända som står relativt nära den svenska arbetsmarknaden. **ORIENT8** är ett smart socialt mentorprogram som stöds av smarta digitala verktyg och skräddarsydda aktiviteter. Det parar på ett smart sätt nyanlända med frivilliga medlemmar i lokalsamhället. Syftet är att hjälpa dem att övervinna de dagliga livsproblemen i de tidiga stadierna av deras integrationsprocess. Period 2021 – 2022.

**Kompetenscentrum** ESF-projekt pågår 2020 – 2022. Målsättningen med projektet är att utveckla ett självförsörjande koncept med kompetenshöjande insatser för alla medarbetare inom Vård och omsorg för att bli tryggare och stärka redan befintlig kompetens samt att bidra till att vara en attraktiv arbetsgivare.

**Införande planeringssystem,** ESF-projekt pågår 2022-2023. Målsättningen med projektet är att säkerställa att medarbetare inom Vård och omsorg ska få en förståelse för betydelsen av och kunskap om användningen av digitala verktyg och effektivt kunna använda ny teknik och stötta och hjälpa brukare i användandet av digitala hjälpmedel. LOV-företagen inkluderas också i projektet. Sala kommun deltar i projektet **VÄGAR FRAMÅT** där Region Västmanland är projektägare. Syftet är att få ungdomar och unga vuxna att fullfölja sina studier och förbättra sin hälsa. Den primära målgruppen är ungdomar på högstadiet med låga meritvärden och deras övergång till gymnasiet.

### **Övriga väsentliga händelser**

En ny vision med tillhörande målområden samt långsiktiga utvecklingsmål arbetades fram under förra året i dialog med förtroendevalda och tjänstepersoner. Målen beslutades av kommunfullmäktige och har nu implementerats i nämndernas verksamhetsplaner.

De stora grundvattenmagasin som kommunen har sina vattentäkter i har återhämtat sig ytterligare under perioden och inga restriktioner kring dricksvattenanvändningen har behövt göras.

Arbetet med att ta fram ett platsvarumärke i syfte att tydliggöra och synliggöra Sala samt att stärka attraktiviteten

påbörjades förra året och fortgår nu i dialog med föreningar och företagare.

En landsbygdsutvecklare har anställts med uppdrag att skapa samverkansytta och strategier med företag, föreningar och andra myndigheter.

Översiktsplanen har varit på samråd och arbete pågår nu med samrådsredogörelsen.

Som ett led i trygghetsarbetet har en övergripande struktur för det brottsförebyggandet arbetet skapats samt att ett lokalt Brottsförebyggande råd (BRÅ) är under uppbyggnad.

Ett nytt handlingsprogram gällande skydd mot olyckor har arbetats fram av räddningstjänsten och ska beslutas av fullmäktige.

En säkerhetsgenomlysning av Sala kommuns IT-infrastruktur har genomförts.

Kommunen har utifrån Skolinspektionens kvalitetsgranskning identifierat 16 utvecklingsområden och arbetet med dessa har påbörjats.

Stort fokus är på lokalfrågorna och då framför allt på skollokaler. Förslag på såväl akuta som långsiktiga lösningar behöver arbetas fram.

Samarbetet mellan kommunen och regionen med Nära Vård fortsätter att utvecklas. Vård och omsorg har också infört s k sammanhållen journal med Region Västmanland under året.

Via Äldreomsorgslyftet får 15 medarbetare betald undersköterskeutbildning.

Måltidsenheten har i år tre nomineringar i tävlingen White Guide Junior och Senior. Nomineringar i kategorierna årets seniorkock, årets seniormåltid samt årets måltidschef. Tävligen avgörs under hösten.

Under sommaren har en sommararena bedrivits i stadsparken med aktiviteter för barn och ungdomar. Nytt bryggssystem har byggts vid Paradisbadet och en tillgänglighetsramp har installerats vid Långforsbadet. Med bidrag från Kulturrådet har en bokcykel (el) köpts in för utåtriktad och uppsökande verksamhet.

I samarbete med Salabostäder har ett utegym byggts vid parkstråket mellan Bryggeriet och Jakobsberg. Gymmet har tio stationer för multifunktionell träning.

Beslut har fattats av fullmäktige om försäljning av 1 000 ha skog. Beslutet har överklagats och väntar på att laglighetsprövas.

Vintern präglades av höga elpriser som sedan fortsatt gälla över året. För SHE-koncernen ligger ett stort fokus på att analysera och hantera omvärldsfaktorer och risker framåt.

Valet till kommunfullmäktige är nu genomfört inför den nya mandatperioden. Vid delårsrapportens upprättande är den politiska ledningen ännu inte fastställd.

## God ekonomisk hushållning och måluppfyllelse

Kommunen ska enligt Kommunallagen bedriva sin verksamhet så att god ekonomisk hushållning uppnås ur såväl finansiellt som verksamhetsperspektiv. Kommunfullmäktige har antagit riktlinjer för god ekonomisk hushållning i Sala kommun (KF §130 2013) och de finansiella målen definieras och beslutas årligen i kommunens budget.

Under 2021 antogs en ny vision för Sala kommun att börja gälla från 2022. Tre målområden har utpekats som strategiskt viktiga för kommunkoncernen att arbeta med för att nå visionen:

- Ett växande Sala
- Ett hållbart Sala
- Ett tryggt och rättvist Sala

Till varje målområde har, ur ett samhällsbyggarperspektiv, övergripande långsiktiga utvecklingsmål formulerats med beskrivning om vad som anses vara mått på hur väl kommunen lyckas, se även [Långsiktiga utvecklingsmål.pdf \(sala.se\)](#). Målen utveckling mäts via indikatorer, se bilaga Indikatorer måluppföljning KF Delårsrapport 2022.

Nämnder och styrelser grunduppdrag regleras i reglementen och ägardirektiv antagna av Kommunfullmäktige. Nämnder och styrelser bidrar till de övergripande utvecklingsmålen uppfyllelse via aktiviteter, utveckling av sina grunduppdrag och övriga relevanta styrdokument och strategier.

### Långsiktiga utvecklingsmål

Symbolförklaring till prognos för måluppfyllelse:

- Bedöms uppfyllas
- ▶ Bedöms delvis uppfyllas
- Bedöms inte uppfyllas

#### Ett växande Sala

*Sala ska erbjuda attraktiva boenden och verka för fler arbetstillfällen, stärkt näringsliv och bra utbildning i hela kommunen.*

Målsättningen är att antalet företag, arbetstillfällen och nyinflyttning ska öka, arbetslösheten minska samt att resultat i mätningar gällande förtroende och service ökar. Detta ska uppnås genom att särskilt fokusera på att arbeta proaktivt och ha beredskap vad gäller mark och planer, kommunicera det som är unikt med Sala, ha ett bra samarbetsklimat och hög kvalitet i välfärdstjänster, lokaler och fastigheter samt att ständigt förbättra vårt arbete med verksamhetsetableringar.

#### URVAL AV PÅGÅENDE AKTIVITETER:

Inom KS verksamheter pågår ett arbete med att skapa ett platsvarumärke för Sala kommun och en plan för implementering tas fram under hösten. Antalet e-tjänster ökar och utveckling av innehåll och tillgänglighet på kommunens webbplats pågår. Arbetet med att färdigställa översiktsplanen fortsätter med plan att fastställas 2023. Arbetet med en kommungemensam samhällsbyggnadsprocess har inletts. KFN ökar sin närvaro och synlighet i digitala kanaler för att ytterligare nå kommunens invånare och besökare. UAN arbetar för att anpassa barngruppers storlek och förskolornas organisation i syfte att förstärka kvaliteten. Projektering av Åkraskola och Möklinta skola/förskola är inledd. Tre förskolor ersätts med moduler i avaktan på nybyggnationer. VON samverkar med regionen kring mobil hemsjukvårdsteam och bemannar i verksamheterna efter behov.

#### Antalet företag ökar

Totala antalet företag har per sista augusti 2022 ökat jämfört med samma datum föregående år. Under 2021 startades 155 nya företag i kommunen, vilket är drygt 40 % fler än snittresultatet för jämförelsegruppen<sup>1</sup>.

#### Antalet arbetstillfällen ökar

Antalet nystartade arbetsställen ökade under 2021 med 201 stycken, det är 44 fler än snittet för jämförelsegruppen.

#### Nyinflyttningar ökar

Enligt statistik från SCB över första halvåret så är flyttnettot positivt, +5 personer. Jämfört med första halvåret 2021 så är det betydligt färre då flyttnettot uppgick till +110 personer. Födelsenettot är negativt vilket gör att invånarantalet minskat sedan årsskiftet.

#### Arbetslösheten minskar

Den sista augusti 2022 var 6,7 % (augusti 2021; 8,4 %) av befolkningen i åldersgruppen 16-64 år inskrivna som arbetslösa hos Arbetsförmedlingen, att jämföra med länets 8,1 %.

#### Resultat i mätningar gällande förtroende och service förbättras

I Svenskt Näringslivs enkätundersökning om företagsklimatet har svaren på frågorna om kommunens handläggningstid vid myndighetsutövning anses som rimlig och företagarnas upplevelse om möjlighet att få råd och vägledning vid tillståndsgivning, tillsyn och kontroll fått förbättrat resultat och är nu bättre än rikssnittet.

Under hösten genomförs SCB:s medborgarundersökning där medborgarna ger svar på hur nöjda de är med kommunen som plats att leva och bo i.

Flera indikatorer visar en positiv förändring om än några endast en svag förbättring.

#### Ett hållbart Sala

*Fokus på människors hälsa och välmående genom hela livet.*

Målsättningen är att koldioxidutsläppen minskar, utbildningsnivån ökar och studieresultaten och folkhälsan förbättras samt att egenförsörjningen bland medborgarna ökar.

Detta ska uppnås genom att särskilt fokusera på ett livslångt lärande och folkhälsa, friska bostäder, lokaler, luft och miljö och en långsiktigt god ekonomi i kommunen samt att bryta utanförskap och segregation.

<sup>1</sup> 'Lågpendlingskommun nära större stad' är jämförelsegrupp om inget annat anges.



**URVAL AV PÅGÅENDE AKTIVITETER:**

Inom måltidsenheten pågår ett arbete med att medvetandegöra och utbildna personal och elever om hur aktiva beslut vid inköp och måltidssituation kan påverka koldioxidutsläppen. Räddningstjänsten har, om möjligt, avsikt att byta ut personbilar mot eldrivna fordon. KFN tar fram en plan för hållbar och klimatneutral skötsel av gräsplanerna. UAN har tagit fram ett 16-punktsprogram med åtgärder för att förbättra kvalitetsuppföljning och med avsikt att alla elever som lämnar skolväsendet ska ha förutsättningar att gå vidare till arbete eller studier. Ett fördjupat samarbete mellan Arbetsmarknadsenheten och Vård och omsorg i syfte att minska behovet av långvarigt ekonomiskt bistånd löper på enligt plan.

Inom VON ses tillgänglighet och kvalitet i öppenvården över med målsättning att verka för en god missbruksvård där beroendet av droger och spel minskar. De planerar även för att skapa fler mötesplatser och aktiviteter. Kommunen kommer delta i SKR:s projekt om resursfördelningsmodell som startar under hösten. Syftet är att ge förutsättningar för en långsiktig hållbar ekonomi. Den långsiktiga finansiella analysen som gjordes förra året uppdateras två gånger under året och har kompletterats med en nulägesanalys som stöd till verksamheternas analysarbete.

**Koldioxidutsläppen minskar**

Indikatorn utsläpp till luft av växthusgaser totalt ton Co2-ekvivalenter/invånare visar på en liten minskning för Salas del, från 5,12 till 5,0. Resultatet för jämförelsegruppen är 7,96. Den stora skillnaden ses i utsläppen från industri-sektorn där Sala har lågt värde.

**Utbildningsnivån ökar**

Andelen invånare i åldern 25-64 år med låg utbildningsnivå har minskat med en tiondel och är även något lägre än jämförelsegruppen. Andelen gymnasieelever med examen inom 4 år ökade 2021 men resultatet är trots det bland de 25 % sämsta kommunerna i landet. Resultatet för 2022 presenteras i december.

**Studieresultaten blir bättre**

Det genomsnittliga meritvärdet för elever i åk 9 har sjunkit två tiondelar mellan 2020 och 2021 och är även lägre än jämförelsegruppen<sup>1</sup>. Andelen elever i åk 9 som är behöriga till yrkesprogram ökade 2021 och var högre än jämförelsegruppen och rikets snitt. 2022 års resultat presenteras under hösten. Andelen lärare i grundskolan med pedagogisk högskoleexamen är lågt och sjönk något ytterligare 2021.

**Folkhälsan förbättras**

Ohälsotalet ökade något 2021 vilket inte skedde i jämförelsegruppen eller riket. Enligt enkätundersökningar 2021 så sjönk andelen invånare med bra självskattat hälsotillstånd. Andelen som är fysiskt aktiva minst 150 min/v ökade samtidigt som andelen som är stillasittande mer än 7 tim/dag minskade. Resultatet av 2022-års enkät redovisas under hösten.

**Egenförsörjningen bland medborgarna ökar**

Andelen vuxna med försörjningshinder p g a arbetslöshet av totala andelen vuxna biståndsmottagare var i senaste mätningen (2020) lägre i Sala än i kommuner med liknande socioekonomisk struktur. Antalet individer med ekonomiskt bistånd räknat i helårsekvivalenter<sup>2</sup> var dock högre i Sala under samma år jämfört samma grupp som ovan. 2021-års resultat presenteras under hösten 2022.

En bedömning utifrån resultatet av de senast redovisade indikatorerna som finns att tillgå, så är utvecklingen av målluppfyllelsen svag. Flera av indikatorerna kommer att uppdateras med nya resultat under hösten.

**Ett tryggt och rättvist Sala**

*Fokus på att skapa insyn och inflytande för våra medborgare, föreningar och näringsliv för att stärka trygghet och demokrati.*

Målsättningen är att förtroendet för kommunen ökar och att medborgarna är mer nöjda med kommunens verksamheter. Den upplevda tryggheten i offentliga miljöer och säkerheten ökar, samt att demokratin stärks.

Detta ska uppnås genom att särskilt fokusera på att ge inflytande via medborgardialoger och medborgarförslag, att jämlikhet och likvärdighet råder både vad avser rättssäkerhet och service, samarbeta med civilsamhällets olika aktörer och verka för att minska risken för olyckor och brott.

**URVAL AV PÅGÅENDE AKTIVITETER:**

Projektet Trygga Platser har nu övergått i ett arbete med att förbättra den publika miljön. En informell medborgardialog utfördes vid Salamässan och resultatet börjar bearbetas under hösten. En processkartläggning över ärendeberegningsgången har tagits fram och implementerats i syfte att stärka rättssäkerheten och hanteringen av motioner och medborgarförslag. Den upplevda tryggheten i skolrestauranger kommer undersökas under hösten. Besiktningar av förskolors gårdar har påbörjats och kommer slutföras under 2023. Samhällsbyggnadskontoret genomför myndighetsutövning i stort sett enligt plan, dock är det osäkert om tillsyn inom hälso- och livsmedelskontroll kommer kunna genomföras fullt ut. KFN driver gränsöverskridande fältverksamhet som arbetar uppsökande och strategiskt. UAN följer årligen upp frekvens och kvalitet på planer mot kränkande särbehandling. Elevhälsan har förstärkts och arbetar systematiskt med värdegrundsfrågor. Verksamheterna har uppdrag att arbeta med att skapa aktiva och engagerade elever. VON skapar fokusgrupper och inhämtar biståndstagarna och anhörigas åsikter via enkäter och dialoger. Ett ökat antal e-tjänster kan i vissa sammanhang förenkla kontakten med kommunen.

Handlingsplaner upprättas utifrån inkomna synpunkter och klagomål.

**Förtroendet för kommunen ökar**

I Svenskt Näringslivs enkät om företagsklimatet anser företagarna att dialogen mellan företagen och kommunens beslutsfattare förbättrats, men resultatet är fortfarande något under rikssnittet. En mätning av Kontaktcenters tillgänglighet och service via telefoni har gjorts där uppringaren fått möjlighet att bedöma bemötande och hur enkelt det varit att få svar på sin fråga. Resultatet är lägre än snittet för deltagande kommuner.

**Medborgarna är mer nöjda med kommunens verksamheter**

SCB:s medborgarundersökning genomförs under hösten.

**Den upplevda tryggheten i offentliga miljöer ökar**

Andelen invånare i Sala som avstår att gå ut ensam på grund av rädsla var 2021 33 %, vilket är högre än både jämförelsegruppen och riket. Medborgarundersökningen kommer ge svar på hur trygg man känner sig utomhus i området där man bor. Skolinspektionens elevenkät visar att andelen elever i åk 5 och gymnasiet som svarat att de känner sig helt trygga eller till stor del är något högre än genomsnittet för deltagande kommuner. För elever i åk 8 är andelen istället något lägre.

**Säkerheten (faktisk trygghet) ökar**

Antalet anmälda våldsbrott /100 000 invånare har minskat lite 2021. Jämfört andra kommuner med anstalt av samma säkerhetsklass som Salberga så är Salas resultat näst lägst.

**Demokratin stärks**

Pågående medborgarundersökning kommer ge svar på bl a i vilken omfattning medborgarna tycker sig kunna påverka och aktivt delta i kommunens utveckling.

En bedömning utifrån resultatet av de senast redovisade indikatorerna som finns att tillgå, så är utvecklingen av

<sup>2</sup> Med helårsekvivalent avses antal individer som kan försörjas under ett helt år med full ersättning.

måluppfyllelsen svag även i detta utvecklingsmål. Några indikatorer kommer att uppdateras med nya resultat under hösten, bl a utifrån medborgarundersökningen som pågår.

### Finansiella mål

	Bokslut 2020	Bokslut 2021	Budget 2022	Prognos 2022	
Årets resultat, % av skatter och bidrag	2,6	2,0	1,6	1,7	●
Skatter och bidrag, förändring %	4,8	4,4	5,4	4,4	○
Nettokostnader, förändring %	0,7	4,9	5,0	4,7	○
Nämnderna ska bedriva verksamhet inom beslutade anslag, avvikelser mnr	-15,7	-47,7	0	-32,6	○
Nämndernas externa intäkter i förhållande till externa kostnader, %	24	23	23	19	○

Kommunfullmäktige har, i budget för 2022, beslutat om ett resultatmål på 24,8 mnr. Det motsvarar 1,6 % av de budgeterade intäkterna för skatter, generella statsbidrag och utjämning.

Prognosen pekar på ett resultat på 27 mnr (1,7 %) vilket innebär att resultatmålet beräknas uppnås.

Övriga finansiella mål nås inte i prognosen. Intäkterna för skatter, generella statsbidrag och utjämning ökar med 4,4 % enligt prognos i SKR:s cirkulär 22:28, dock beräknas nettokostnadsökningen till 4,7 % vilket gör att delmålet inte nås. Nämnderna prognostiserar sammantaget med ett underskott på -32,6 mnr och de externa intäkterna i förhållande till de externa kostnaderna ser ut att bli lägre än bokslut 2021.

### Sammanfattande slutsats

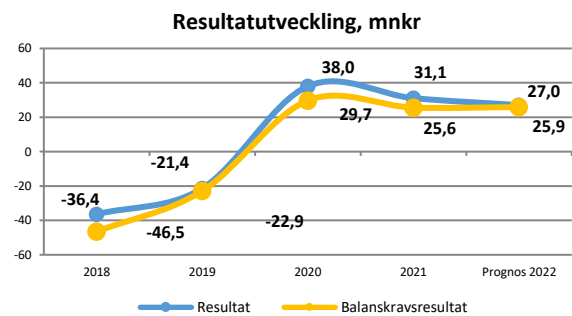
Utvecklingen för de långsiktiga utvecklingsmålen mot måluppfyllelse är relativt svag, men utfallet för flertalet indikatorer visar på att Sala kommun ligger på en ungefärlig nivå i jämförelse med liknande kommuner. Sammantaget så sker många viktiga insatser inom målområdena och kommer så göra även framgent. Det är av vikt att det påbörjade arbetet kan fortsätta och att det finns förutsättningar för dialog kring resultatet och utrymme till eventuella förändringar.

Även för de finansiella målen bedöms måluppfyllelsen som svag då endast ett av målen nås i prognosen. En stabil ekonomisk utveckling är en förutsättning för att också kunna bedriva en verksamhet av god kvalitet.

## Ekonomisk uppföljning - kommunen

### RESULTATUTVECKLING

Helårsprognos för 2022 pekar mot ett resultat på +27 mnr att jämföra med budgeterat resultat på +24,8 mnr.



Prognosen för årets balanskravsresultat är 25,9 mnr. Försäljning av mark och maskiner har genererat reavinster motsvarande 1,1 mnr som räknas av i balanskravsutredningen.

### Balanskravsutredning

Mnr	Bokslut 2019	Bokslut 2020	Bokslut 2021	Prognos 2022
<b>Årets resultat enligt resultaträkning</b>	<b>-21,4</b>	<b>38,0</b>	<b>31,1</b>	<b>27,0</b>
Reducering av samtliga realisationsvinster	-1,5	-8,3	-5,5	-1,1
Justering för realisationsförluster med undantagsmöjlighet	-	-	-	-
<b>Årets resultat efter balanskravsjusteringar</b>	<b>-22,9</b>	<b>29,7</b>	<b>25,6</b>	<b>25,9</b>
Medel till/från resultatutjämningsreserv	-	-	-	-
<b>Årets balanskravsresultat</b>	<b>-22,9</b>	<b>29,7</b>	<b>25,6</b>	<b>25,9</b>

Bedömningen i prognosen är att balanskravet uppfylls.

I 2022-års budgeterade resultat på 24,7 mnr avsåg ursprungligen 22,9 mnr återställande av 2019-års underskott. Det redovisade resultatet 2021 medgav dock att större del kunde återställas redan föregående år och kvar vid årets början finns 4,2 mnr att återställa.

**Återställande av negativt resultat**

Mnkr	Bokslut 2021	Prognos 2022
<b>IB ack ej återställda negativa resultat</b>	<b>-29,8</b>	<b>-4,2</b>
- varav från år 2018	-6,9	0,0
- varav från år 2019	-22,9	-4,2
<b>Årets resultat efter balanskravsjusteringar</b>	<b>25,6</b>	<b>25,9</b>
<b>Synnerliga skäl att inte återställa</b>	-	-
<b>Årets negativa balanskravsresultat att återställa</b>	-	-
<b>UB ack ej återställda negativa resultat</b>	<b>-4,2</b>	<b>0,0</b>

Det prognostiserade balanskravsresultatet ger möjlighet att återställa den sista delen av underskottet från 2019. Därefter är underskotten från 2018 och 2019 helt återställda.

**VERKSAMHETENS NETTOKOSTNADER****Avvikelse nämndernas/styrelsernas nettokostnader**

Mnkr	Period- avvikelse 20220831	Periodavvi- kelse exkl sem- o ferielöneskuld 20220831	Avvikelse- prognos 2022
Kommunstyrelsen	-12,8	-16,2	-20,5
Revision	0,2	0,2	0,0
Överförmyndare	0,5	0,5	0,0
Kultur- och fritidsnämnd	0,7	0,1	0,2
Utbildnings- och arbetsmarknads- nämnd	23,3	1,9	-3,5
Vård- och omsorgsnämnd	-5,0	-11,1	-8,8
Finansförvaltning	-2,0	-2,0	-14,0
<b>Summa</b>	<b>4,9</b>	<b>-26,7</b>	<b>-46,6</b>

**Periodavvikelse**

Verksamhetens nettokostnader avviker positivt från periodbudgeten med 4,9 mnkr. En orsak till det är förändringen av semester- och ferielöneskulden som vid balans-tidpunkten för delårsperioden är värderad till sitt verkliga värde. Det förbättrar periodresultatet med totalt 31,5 mnkr.

Under hösten beräknas skulden upparbetas med ca 30 mnkr vilket ingår i nämndernas helårsprognoser.

**Helårsprognos**

Verksamhetens nettokostnader uppgår sammantaget till ett prognostiserat underskott på -46,6 mnkr.

Prognosen för **Kommunstyrelsens** verksamheter visar sammanlagt ett underskott på -20,5 mnkr. Det största underskottet beräknas uppstå inom **Tekniska kontoret** (-24,8 mnkr). Fastighetenheten står för -16 mnkr och merparten är modulrelaterade kostnader, bl a avetablering av gamla modulskolan vid Gärdesta och etablering av modulskola i

Möklinta. Indexkopplade kostnader ökar för både samhällsfinansierade transporter och måltidsenheten. De senare räknar också med lägre intäkter i prognosen. Ökade räntor och drivmedelspriser påverkar också teknisk service som ansvarar för kommunens bilpool. **Kommundirektör**, -1,1 mnkr som belastats med kostnader för utredning av städorganisationen och uppvärmning av gågator. Övriga kontor prognostiserar överskott och då till största del beroende på vakanser i verksamheterna.

**Kultur- och fritidsnämnden** räknar med ett mindre överskott, +0,2 mnkr.

**Utbildnings- och arbetsmarknadsnämndens** helårsprognos pekar på ett nettounderskott på -3,5 mnkr. Kostnaderna beräknas avvika med -13,7 mnkr, varav största delen (-11,2 mnkr) är personalkostnader, merparten inom grundskolan. En stor post är också flyttkostnader som uppstått i verksamheterna vid flytt till moduler, ca 2 mnkr. Högre intäkter för statsbidrag än budgeterat (+11 mnkr) håller nere underskottet.

**Vård- och omsorgsnämndens** prognos visar en nettoavvikelse på -8,8 mnkr. Bruttointäkterna beräknas överstiga budget med 13,5 mnkr där statsbidrag och EU-bidrag står för merparten av avvikelsen. På kostnadssidan uppgår avvikelsen till -22,3 mnkr. Inom individ- och familjeomsorgen beräknas ett underskott till stor del kopplat till ökade kostnader för institutionsvård och familjehemsplaceringar av framförallt barn och unga. Vakanser inom framförallt sjuksköterskegruppen gör att kostnader för hyra in personal genererar höga kostnader inom äldreomsorgen. Det Uppvägs till viss del av ett överskott på personalkostnaderna inom den verksamheten.

De av verksamhetens nettokostnader som återfinns inom **Finansförvaltningen** beräknas avvika från budget med -14 mnkr. Intäkter för bl a reavinster för sålda fastigheter och mark samt kravintäkter ger ett överskott på 1,1 mnkr. Pensionskostnaderna beräknas avvika negativt med -1 mnkr. Prognosen över kostnaderna för arbetsgivaravgifterna överstiger budget då underlaget som avgiften baseras på var för lågt. Intäkterna för po-pålägget från nämnderna beräknas samtidigt bli lägre än budgeterat. Budgeten är beräknad utifrån 40,15 % men den faktiska debiteringen sker med 39,25 %, vilket innebär att nämndernas budget är kompenserad med ett för högt belopp. Tillsammans avviker dessa två poster med -7,3 mnkr.

Interna ränteintäkter kopplade till anläggningstillgångar blir även de lägre än budgeterat då investeringar inte genomförs enligt plan, -1 mnkr. Statsbidrag som är att betrakta som riktade men som utifrån utformningen ska redovisas som generella statsbidrag förs över till nämnd som ansvarar för respektive verksamhet och bokförs som intern kostnad på finans, -5,2 mnkr.

## Pensionsförpliktelser

### Pensionsförpliktelser inkl särskild löneskatt, mnkr

	2020-08-31	2021-08-31	2022-08-31
Avsatt till pensioner	48,5	47,5	47,0
Ansvarsförbindelser	477,7	471,1	453,9
Finansiella placeringar	0,8	1,3	1,5
<b>Summa</b>	<b>527,0</b>	<b>519,9</b>	<b>502,4</b>

Kommunen har förutom den del som redovisas i balansräkningen ett stort åtagande för pensioner vilket redovisas som ansvarsförbindelse. De totala pensionsförpliktelserna för kommunens anställda uppgår 2022-08-31 till 502,4 mnkr. Under avsättningar redovisas kompletterande ålderspension samt garanti- och visstidspensioner. Denna del som förvaltas av kommunen uppgår till 47,0 mnkr. Avsättningar och ansvarsförbindelsen värdesäkras genom indexuppräknings.

## SKATTER, BIDRAG OCH UTJÄMNING

### Skatteintäkter, generella statsbidrag och utjämning, mnkr

Mnkr	Budget 2022	Utfall 2022-08-31	Prognos 2022
Skatteintäkter	1 103,3	759,5	1 135,2
Generella statsbidrag och utjämning	444,5	304,7	458,8
<b>Summa</b>	<b>1 547,8</b>	<b>1 064,2</b>	<b>1 594,0</b>

Periodutfallet för skatteintäkterna och de generella statsbidragen motsvarar 69 % av årsbudgeten.

Helårsprognosen bygger på SKR:s cirkulär 22:28. Den pekar på att skatteintäkterna ökar med 31,9 mnkr då slutavräkningarna för 2021 och 2022 beräknas bli högre än budgeterat. De generella statsbidragen ökar enligt samma prognos med 8,3 mnkr. Därutöver har 5,9 mnkr utbetalats i bidrag som är att betrakta som riktade men som på grund av utformningen redovisningsmässigt ska hanteras som generella. Det avser bl a bidrag för utökad sjuksköterskebemannning, tillfällig förstärkning i skolväsendet (skolmiljarden) och bidrag för val 2022.

## FINANSNETTO

Finansnettot för perioden uppgår till +0,9 mnkr och helårsprognosen pekar på +0,2 mnkr vilket är 2,7 mnkr bättre än budgeterat.

De finansiella intäkterna beräknas bli 2,7 mnkr högre än budget, bl a beroende på återbäring och ränta från Kommuninvest (1,5 mnkr), högre borgensavgifter och utdelning från de kommunala bolagen (0,8 mnkr) och ränteintäkter på kundfordringar (0,2 mnkr).

Prognosen för de finansiella kostnaderna uppgår till 6,8

mnkr vilket är 0,1 mnkr lägre än budget. Två lån har tecknats om till högre ränta än tidigare, men ändå något lägre än vad som antogs i budgetarbetet. De finansiella kostnaderna för pensioner beräknas dock avvika negativt från budget med -0,2 mnkr enligt prognos från KPA.

## SOLIDITET

	Bokslut 2019	Bokslut 2020	Bokslut 2021	Utfall 2022-08-31
Soliditet, %	40	41	42	45
Soliditet inkl samtliga pensionsförpliktelser, %	12	14	16	20

Soliditeten visar hur stor del av tillgångarna som finansierats med eget kapital. Faktorer som påverkar soliditeten är resultatutvecklingen och låneskuldens storlek. Vid delårsrapportens upprättande uppgår soliditeten till 45 % vilket är en förbättring jämfört med bokslut 2021.

## LIKVIDITET

	Bokslut 2019	Bokslut 2020	Bokslut 2021	Utfall 2022-08-31
Kassalikviditet, %	62	65	69	78
Kassalikviditet inkl checkkredit, %	70	83	89	100

Kommunens banktillgodohavande har, vid delårsrapportens upprättande, minskat med ca 50 % sedan årsskiftet. De kortfristiga fordringarna har ökat och de kortfristiga skulderna minskat vilket förbättrar likviditetsmättet.

Prognosen för investeringarna pekar på ca 44 % av investeringsbudgeten (92,4 mnkr) kommer upparbetas under året. Det innebär en minskad belastning på likviditeten med 116,7 mnkr.

För 2022 finns ett beslut om nyupplåning motsvarande 50 mnkr. Kommunen har också en checkräkningskredit på 60 mnkr som ökar förmågan att göra de löpande utbetalningarna.

## INVESTERINGAR

Den beslutade investeringsbudgeten för 2022 uppgår till 147,7 mnkr, därtill har 61,4 mnkr överförts i tilläggsanslag. Total investeringsbudget är därefter 209,1 mnkr.

Nettoinvesteringarna per sista augusti uppgår till 44,9 mnkr vilket motsvarar 21,5 % av helårsbudgeten. Under delårsperioden har fastighetsenheten, utöver löpande underhåll, renoverat trapphuset vid Vallaskolan samt nyetablerat moduler vid Gärdesta. Gat- och VA-investeringar pågår vid Skuggan 4 och Norrängen, ytterligare mark har också köpts in vid Norrmalm.

Helårsprognosen pekar på att 116,7 mnkr inte kommer att upparbetas under året. Upphandling av nytt ramavtal för asfalt pågår fortfarande vilket förskjuter planerade arbeten. Entreprenösupphandling inför byggande av tre LSS-boenden och Åkra skola/förskola samt ombyggnation av Möklinta skola är avslutad och avtal har tecknats men även dessa har skjutits fram i planeringen. I samband med bokslut kommer överskott äskas överföras till kommande år. En renovering av ett elevhem och etablering av en boendemodul vid Ösby har tillkommit utöver tidigare beslutad investeringsplan. Renoveringen sker i samarbete mellan byggprogrammet på gymnasiet och upphandlad entreprenör och finansieras genom omprioritering av medel från andra investeringsprojekt. Samtliga budgeterade investeringsprojekt i Gruvans vattensystem kommer inte hinna genomföras under året bl a beroende på leveransproblem.

#### Investeringsredovisning netto, mnkr

Nämnder/styrelse	Budget 2022	Prognos 2022	Avvikelse
Kommunstyrelsen	199,2	81,8	117,4
Kultur- och fritidsnämnd	0,2	0,3	-0,1
Utbildnings- och arbetsmarknadsnämnd	5,5	5,5	0,0
Vård- och omsorgsnämnd	4,2	4,2	0,0
Finansförvaltning	0,0	0,6	-0,6
<b>Summa</b>	<b>209,1</b>	<b>92,4</b>	<b>116,7</b>

## Ekonomisk uppföljning – bolagen

#### Resultatutveckling innan konsolidering och eliminering

Mnkr	Bokslut 2019	Bokslut 2020	Bokslut 2021	Prognos 2022
Sala-Heby Energi AB	4,3	2,2	14,5	14,8
Salabostäder AB	8,1	10,3	5,8	9,5
Sala Silvergruva AB	-1,4	0,8	-0,2	-2,7

Sala-Heby Energi AB:s resultat är positivt och i nivå med budgeterat. Periodresultatet före bokslutsdispositioner och skatt uppgår till 5 mnkr att jämföra med 3,7 mnkr föregående år. Resultatet i helårsprognosen uppgår till 14,8 mnkr. Med en turbulent energimarknad är dock prognososäkerheten stor.

Under delårsperioden har investeringar gjorts motsvarande 24,1 mnkr.

Salabostäder AB:s verksamhet är stabil och bedrivs under motsvarande förutsättning och i omfattning som föregående år. Periodresultatet uppgår till 13 mnkr. Verksamhetens intäkter har ökat med 3 % jämfört samma period föregående år bl a beroende på färre vakanser, omflyttning i beståndet, erhållna försäkringsersättningar m m.

Hyesförhandlingarna gav 1,35 % i hyreshöjningar. Kostnaderna har ökat med 6,7 % till största delen beroende på högre kostnader för reparationer och underhåll. Gynnsamma elavtal gör att kostnader för el och fjärrvärme inte ökat mer än förväntat. Kostnadsökningar väntas dock framöver. Utöver pågående ROT-investeringar har inga större investeringar gjorts under perioden.

För Sala Silvergruva AB är periodresultatet väsentligt lägre än förväntat. Differenser finns både på intäkt- och kostnadssidan. Årsprognosen beräknas till -2,7 mnkr och totalt sett har bolaget en fortsatt mycket utsatt och tuff situation. Verksamheten har tappat besökare under sommaren då en betydligt större andel tycks ha valt aktiviteter som varit begränsade under pandemin. Det i kombination med kraftigt ökade kostnader generellt slår hårt mot bolaget.

#### Koncernresultat

Mnkr	Bokslut 2019	Bokslut 2020	Bokslut 2021	Prognos 2022
Årets resultat	-11,9	50,3	49,4	48,2

## Framtid

Kommunen står fortsättningsvis inför stora utmaningar att få den kommunala budgeten i balans. Både finansieringen av välfärdsuppdraget och att klara bemanningen blir svårare då antalet unga och äldre i befolkningen ökar kraftigt jämfört med personer i arbetsför ålder. Skatteunderlagstillväxten beräknas öka men köpkraften försämras då hög inflation och räntehöjningar skapar kostnadsökningar. Dessa behöver hanteras i den kommunala ekonomin.

Ett nytt pensionsavtal, AKAP-KR, är tecknat mellan SKR och de fackliga organisationerna. Det nya avtalet gäller i princip alla anställda och innebär högre pensionsavgifter fr o m 2023. Anställda som har ett intjänande av förmånsbestämd ålderspension kvarstår i KAP-KL, men erbjuds att gå över till AKAP-KR. Pensionskostnaderna påverkas även av stigande inflation och högre prisbasbelopp.

Planeringen inför Salas 400-års jubileum 2024 pågår. Bl a ett projekt som omfattar modernisering av Stora torget, där nu underliggande lager undersöks av arkeologer.

Under hösten kommer en planavstämning kring pågående detaljplanering och översiktsplaner att genomföras. Arbetet kring ny översiktsplan för kommunen pågår och ska enligt plan fastställas av fullmäktige under tredje kvartalet 2023.

Kommunikationsenheten har sammanställt styrdokument rörande kommunikation vid kris samt planerar för övningar och utbildningar i kriskommunikation, informationspåverkan och krisstabsarbete.



Näringslivsrådet nystartas under hösten. Struktur för företagslots vidareutvecklas, kommunicera "en väg in".

I samarbete med Salabostäder planerar Kultur och fritid ett projekt som i bostadsområden skapar metoder och insatser för att motverka utanförskap för barn, unga och föräldrar. Det ska ske genom att på olika sätt mobilisera de boende genom att öka deras delaktighet och engagemang för barnen och området.

Utbildnings- och arbetsmarknadsnämnden har stort behov av en långsiktig lokalstrategi för att skapa stabilitet och trygghet i organisationen. Nämnden har starkt fokus på de utvecklingsområden som redovisats till Skolinspektionen, bl a förbättrad kvalitetsuppföljning, resursfördelningsmodell, arbete med kompensatoriska uppdraget och särskilda undervisningsgrupper m fl.

Inom Vård och omsorg pågår planering inför flytt av verksamhet till nytt särskilt boende vid Bergsmansgatan och även för en ny boendeform, biståndsbedömt mellanboende. Arbetet med att hitta lösningar på hemmaplan istället för externa placeringar för såväl barn, unga som vuxna är fortsatt prioriterat.

Ur ett kort perspektiv har SHE AB, p g a omvärldssituationen, svårt att sja om framtiden. Väderfaktorer, behov av snabb energiomställning i Europa och politiska beslut kommer sannolikt att styra. På längre sikt fortsätter bolaget att utveckla verksamheten för omställningen där privatpersoner och företag tar steg mot fossilfrihet.

Sala Silvergruva AB har ett stort behov av långsiktig hållbar planering för att lösa frågor om resursbrist för löpande verksamhet och investeringsbehov.

## Väsentliga personalförhållanden

### ANTAL MEDARBETARE

Antal årsarbetare<sup>3</sup> per 31 december inom den kommunala koncernen, Sala kommun, Salabostäder AB (SB), Sala-Heby Energi AB (SHE) samt Sala Silvergruva AB (SSG).

#### Totalt antal årsarbetare

	Koncernen		Kommunen	
	2020	2021	2020	2021
Tillsvidare	1 958	2 051	1 847	1 944
Visstidsanställda	174	124	174	117
<b>Totalt</b>	<b>2 132</b>	<b>2 175</b>	<b>2 022</b>	<b>2 061</b>

<sup>3</sup>Årsarbetare är antalet anställda omräknat i heltidstjänster, alla med tillsvidareanställning, vikariat och allmän visstidsanställning som varat i tre månader eller längre.

### Antal årsarbetare per 31 augusti

	Koncernen		Kommunen	
	2021	2022	2021	2022
<b>Tillsvidare + Visstid= Totalt</b>	<b>1 982</b>	<b>2 262</b>	<b>1 876</b>	<b>2 146</b>

Antal årsarbetare har legat på en stadig nivå de senaste fyra åren i Sala kommun. Delåret 2022 visar en ökning med 270 årsarbetare. Heltidsprojektet och en sakta återgång till normalförhållanden gör att vi är åter till den nivå vi var på innan pandemin. Skillnaden ligger dock inom den statistiska normalvariationen och bedömningen är att det inte kommer att påverka antalet på årsbasis.

För koncernen har situationen varit densamma, endast Sala Silvergruva AB har haft större förändringar av antal årsarbetare, orsakat av en stor omorganisation.

Det finns arbetskraftsbrist inom vissa yrkeskategorier i hela landet och så även i Sala kommun. Bland de svårrekryterade grupperna återfinns undersköterskor, lärare, socialsekreterare, samhällsbyggare m.fl. Det finns även teknikerbrist i regionen vilket påverkat Sala Heby Energi som märker av att antalet sökande till utannonserade tjänster minskat.

#### Fördelning mellan män och kvinnor, koncern (antal pers, ej årsarbetare)

Aug 22	Kommun	SB	SHE	SSG	Summa
<b>Kvinnor</b>	1 525	17	19	7	1 568
<b>Män</b>	467	23	49	2	541
<b>Summa</b>	<b>1 992</b>	<b>40</b>	<b>68</b>	<b>9</b>	<b>2 109</b>

Antal anställda medarbetare i den kommunala koncernen per den 31 augusti 2022 var 2 109 st, av dessa är 74 % kvinnor och 26 % män.

Sala kommun har stora kvinnodominerade arbetsplatser, främst inom Vård och omsorg samt Utbildning och arbetsmarknad, totalt i kommunen är 77 % av medarbetarna kvinnor. Inom de kommunala bolagen är inte kvinnodominansen lika stor. Sala Silvergruva har endast 9 st medarbetare, varav 68 % är kvinnor. I de övriga två bolagen finns övervägande män, Salabostäder har 42 % kvinnor och Sala-Heby Energi endast 28 % kvinnor.

#### Fördelning mellan män och kvinnor, kommun 20220731

Antal personer, ej årsarbetare	Utbildning och arbetsmarknad	Vård och omsorg	Övriga <sup>4</sup>	Summa
<b>Kvinnor</b>	620	710	195	1 525
<b>Män</b>	165	136	166	467
<b>Summa</b>	<b>785</b>	<b>846</b>	<b>361</b>	<b>1 989</b>

<sup>4</sup>Tekniska kontoret, Samhällsbyggnadskontor, Räddningstjänst, Personalkontor, Ekonomikontor, Kansliheten samt Kultur och Fritid.

## SJUKFRÅNVARO

### Sjukfrånvaro av sammanlagd ordinarie arbetstid

	Koncernen		Kommunen	
	2021	202208	2021	202208
Sjukfrånvaro totalt i %	7,9	7,7	8,0	7,7
Sjukfrånvaro, > 60 dgr i % av totalt antal sjukskrivna	37,0	32,9	36,4	32,5
Sjukfrånvaro, kvinnor	8,9	8,7	8,9	8,7
Sjukfrånvaro, män	5,1	4,9	5,2	4,9
Sjukfrånvaro, 29 år eller yngre	10,4	7,7	10,5	8,2
Sjukfrånvaro, 30-49 år	7,0	6,7	7,0	7,8
Sjukfrånvaro, 50 år eller äldre	8,2	8,8	8,4	8,2

Sjukfrånvaron inom den kommunala koncernen för delåret 2022 visar en sjukfrånvaro på totalt 7,7 %, av den sammanlagda ordinarie arbetstiden. De kommunala bolagen har sammantaget en sjukfrånvaro på samma nivå som Sala kommun.

Sjukfrånvaron inom Sala kommun för delåret visar på totalt 7,7 % av totalt arbetad tid, vilket är ett oförändrat utfall i förhållande till delåret 2021. Målet för sjukfrånvaron i Sala kommun är 7,7 % för 2022, vilket är ett genomsnitt av de sista fem årens sjukfrånvaro.

Antalet sjukskrivna varierar markant över åren och har regionala variationer som beror dels på konjunkturläget och förändringar i regelverken, men även demografiska förändringar som att andelen äldre ökar. Den pandemi som startade i början av 2020 ökade sjukfrånvaron markant, främst inom verksamheterna Vård och omsorg samt Utbildning och arbetsmarknad. Några slutsatser kring utvecklingen av sjukfrånvaron har varit vansklig under pandemin och därför är årets siffror mer rättvisande då pandemins inverkan minskat det senaste året.

### Sjukfrånvaro av sammanlagd ordinarie arbetstid, kommunala bolagen

	SB		SHE		SSG	
	2021	202208	2021	202208	2021	202208
Sjukfrånvaro tot i %	10,0	9,8	2,7	3,5	3,9	2,0
Sjukfrånvaro, > 60 dgr i % av totalt antal sjukskrivna	70,9	6,6	7,4	0,8	56,9	0,0
Sjukfrånvaro, kvinnor	11,8	11,2	1,9	5,8	4,9	2,7
Sjukfrånvaro, män	8,7	8,7	2,9	2,8	1,9	0,0

	SB		SHE		SSG	
Sjukfrånvaro, 29 år eller yngre	2,4	2,6	11,0	2,3	0,0	0,0
Sjukfrånvaro, 30-49 år	13,5	10,1	1,7	3,8	4,8	0,6
Sjukfrånvaro, 50 år eller äldre	7,7	11,6	3,6	5,1	56,9	4,4

## Kommunens personalförhållanden

### Andel heltidsanställda per verksamhet i kommunen, %

	Utbildning och arbetsmarknad	Vård och omsorg	Övriga
<b>Kvinnor</b>	98 % (97%)	98 % (96%)	98 % (97%)
<b>Män</b>	97 % (96%)	99 % (100%)	96 % (96%)

Heltidsprojektet, med målsättningen att det normala vid nyanställning ska vara en heltidstjänst och att redan anställda medarbetare i högre utsträckning ska arbeta heltid, slutfördes den 31 maj 2021. Projektet har medfört att andelen heltidsanställda har ökat och framförallt inom Vård och omsorg där ett stort antal medarbetare tidigare var deltidsanställda. I dag finns rätten till heltidstjänst som norm med deltid som en möjlighet i Sala kommun.

## ÅLDER

### Antal medarbetare i kommunen som uppnår 65 år (pensionsålder)/år

	2020	2021	2022	2023	2024	2025
<b>Antal</b>	65	29	33	39	42	60

Genomsnittsålder bland Sala kommuns tillsvidareanställda i augusti 2022 är 45 år.

## HÄLSA OCH ARBETSMILJÖ

### Friskvård

Sala kommun uppmuntrar hälsofrämjande aktiviteter för personal genom att erbjuda en friskvårdspeng, till ett värde av 2 000 kr, att användas som betalning för hälsofrämjande friskvård. Nyttjandegraden som mäts vid årets slut den 31 december var 73 % för år 2021, vilket var en ökning med hela 16 procentenheter, i förhållande till 2021.

Ökad friskvård är ett av nämndens mål för 2022 där indikatorn är ökas nyttjandegrad av friskvårdsbidraget. För delåret 2022 var nyttjandegraden 35,7 %, vilket är en liten ökning i förhållande till delåret 2021 då den var 34,5 %.

### Interna utbildningar

Arbetsmiljöutbildningar för chefer och skyddsombud har under pandemin endast erbjudits i begränsad omfattning

på distans, via webbutbildningar. Från och med hösten 2022 kommer utbildningar att erbjudas två gånger per år.

Utöver detta har HR genomfört ett antal utbildningar för chefer, som exempelvis introduktion för nya chefer samt webbutbildning under sommaren, ex "stärk din hjärna med fysisk träning".

Den 10 mars genomfördes ett ledarforum för alla chefer i Sala kommun med rubriken Förändringsledning/digitalisering samt hur detta arbete hänger samman med kommunens nya värdegrund. Ytterligare ett ledarforum för alla chefer kommer att genomföras den 20 september med fortsättning på temat förändringsledning.

Övrig kompetensutveckling planeras och hanteras behovsanpassat inom respektive verksamhet.

## LÖNER 2022

Löneöversyn har genomförts med berörda arbetstagarorganisationer i enlighet med gällande huvudöverenskommelser (HÖK). Översynen för samtliga förbund var avslutad i april förutom för vårdförbundet, som fick ett nytt avtal från första april och blev klara först under juni månad.

Avtalsrörelsen 2023 drar nu igång med en omvärld som stökar till det rejält. Inflation, krig, pandemin, ränteökningar, högre priser på råvaror, historiskt höga elpriser och kompetensbrist på arbetsmarknaden är några av de faktorer som påverkar och leder till stor osäkerhet.

Det stora dilemma för dem som sätter årets märke är den uppenbara risken med att sätta märket för högt, vilket skulle sänka den svenska konkurrenskraften. Sätts det för lågt uppfattar löntagarorganisationerna det som att plånboken blir för tunn, i förhållande till företagets resultat och då undermineras märket och den svenska modellen.

## MEDARBETARSAMTAL

Medarbetarsamtal med löneinslag genomförs årligen med samtliga medarbetare inom kommunen. Som stöd för genomförande finns föreläsning via webb för chefer samt en partsgemensamt framtagen mall, inklusive utvecklingsplan, tillgänglig på kommunens intranät. Avstämning görs, med arbetstagarrepresentanter efter löneöversynsprocessen, för att följa upp att samtalen genomförts samt för att fånga upp eventuella förbättringsförslag.



## EKONOMISKA SAMMANSTÄLLNINGAR

## Resultaträkning

TKR	Not	Kommun					Koncern				
		Bokslut 2021	Redovisat 20210831	Redovisat 20220831	Budget 2022	Prognos 2022	Bokslut 2021	Redovisat 20210831	Redovisat 20220831	Prognos 2022	
Verksamhetens intäkter	3	348 254	229 236	231 156	362 738	374 659	771 481	484 606	523 613	862 279	
Verksamhetens kostnader	4	-1 770 355	-1 128 530	-1 196 059	-1 803 089	-1 866 455	-2 092 578	-1 310 634	-1 415 877	-2 247 719	
Avskrivningar	5	-74 487	-48 779	-50 339	-80 189	-75 308	-135 877	-87 780	-93 423	-140 347	
<b>Verksamhetens nettokostnader</b>		<b>-1 496 588</b>	<b>-948 073</b>	<b>-1 015 242</b>	<b>-1 520 540</b>	<b>-1 567 104</b>	<b>-1 456 973</b>	<b>-913 808</b>	<b>-985 687</b>	<b>-1 525 787</b>	
Skatteintäkter	6	1 076 684	713 873	759 510	1 103 315	1 135 161	1 076 684	713 873	759 510	1 135 161	
Generella statsbidrag och utjämnings	7	449 989	290 616	304 692	444 538	458 786	449 989	290 616	304 692	458 786	
<b>Verksamhetens resultat</b>		<b>30 085</b>	<b>56 417</b>	<b>48 959</b>	<b>27 313</b>	<b>26 843</b>	<b>69 700</b>	<b>90 681</b>	<b>78 515</b>	<b>68 160</b>	
Finansiella intäkter	8	6 535	4 303	5 253	4 328	6 997	2 240	1 245	2 146	2 220	
Finansiella kostnader	9	-5 476	-3 824	-4 400	-6 875	-6 810	-22 513	-15 183	-14 115	-22 205	
<b>Resultat efter finansiella poster</b>		<b>31 144</b>	<b>56 895</b>	<b>49 813</b>	<b>24 766</b>	<b>27 030</b>	<b>49 427</b>	<b>76 743</b>	<b>66 546</b>	<b>48 174</b>	
Extraordinära poster		-	-	-	-	-	-	-	-	-	
<b>Årets resultat</b>		<b>31 144</b>	<b>56 895</b>	<b>49 813</b>	<b>24 766</b>	<b>27 030</b>	<b>49 427</b>	<b>76 743</b>	<b>66 546</b>	<b>48 174</b>	

## Kassaflödesanalys

TKR	Not	Kommun				
		Bokslut 2021	Redovisat 20210831	Redovisat 20220831	*Budget 2022	Prognos 31-dec
<b>DEN LÖPANDE VERKSAMHETEN</b>						
Årets resultat		31 144	56 895	49 813	24 766	27 030
Justering för ej likviditetspåverkade poster	10	73 327	49 445	52 825	79 369	74 333
Övriga likviditetspåverkade poster	11	2 987	837	913		913
Poster som redovisas i annan sektion	12	-5 506	-4 397	-1 130		-1 130
<b>Medel från verksamheten före förändring av rörelsekapital</b>		<b>101 952</b>	<b>102 780</b>	<b>102 422</b>	<b>104 135</b>	<b>101 146</b>
Ökning (+)/minskning(-) kortfristiga fordringar		-4 732	-11 821	-41 580	-	-
Ökning(-)/minskning(+) kortfristiga skulder		2 208	-44 907	-37 961	-	-
Ökning(+)/minskning(-) förråd och varulager, exploateringsfastigheter		-1 703	-1 061	-4 714	-	-
<b>Kassaflöde från den löpande verksamheten</b>		<b>97 725</b>	<b>44 991</b>	<b>18 167</b>	<b>104 135</b>	<b>101 146</b>
<b>INVESTERINGSVERKSAMHETEN</b>						
Investering i immateriella tillgångar		-1 850	-1 570	-40	-	-
Investering i materiella tillgångar		-67 080	-29 619	-45 293	-147 710	-111 950
Försäljning av materiella tillgångar		7 913	6 258	1 012	-	20 000
Förvärv av finansiella tillgångar		-13	-	-594	-585	-594
Avyttring av finansiella tillgångar		-	-	-	-	-
<b>Kassaflöde från investeringsverksamheten</b>	13	<b>-61 030</b>	<b>-24 931</b>	<b>-44 915</b>	<b>-148 295</b>	<b>-92 544</b>
<b>FINANSIERINGSVERKSAMHETEN</b>						
Nyupptagna lån		-	-	-	50 000	-
Amortering av långfristiga skulder		-25 804	-16 458	-15 166	-27 702	-22 749
Amortering av skulder för finansiell leasing		-1 794	-590	-1 434	-	-1 434
Ökning av långfristiga fordringar		-475	-465	-210	-	-210
<b>Kassaflöde från finansieringsverksamheten</b>		<b>-28 073</b>	<b>-17 512</b>	<b>-16 810</b>	<b>22 298</b>	<b>-24 393</b>
<b>UTBETALNING AV BIDRAG TILL STATLIG INFRASTRUKTUR</b>						
Utbetalning av bidrag till statlig infrastruktur		-1 000	-1 000	-1 000	-	-1 000
<b>Kassaflöde från bidrag till statlig infrastruktur</b>		<b>-1 000</b>	<b>-1 000</b>	<b>-1 000</b>	<b>-</b>	<b>-1 000</b>
<b>Årets kassaflöde</b>		<b>7 622</b>	<b>1 548</b>	<b>-44 558</b>	<b>-21 862</b>	<b>-16 791</b>
<b>Likvida medel vid årets början</b>		<b>79 977</b>	<b>79 977</b>	<b>87 599</b>	<b>25 148</b>	<b>87 599</b>
<b>Likvida medel vid årets slut</b>		<b>87 599</b>	<b>81 525</b>	<b>43 041</b>	<b>3 285</b>	<b>70 808</b>

## Balansräkning

TKR	Not	Kommun			Koncern		
		Bokslut 2021	Redovisat 20210831	Redovisat 20220831	Bokslut 2021	Redovisat 20210831	Redovisat 20210831
<b>TILLGÅNGAR</b>							
<b>Anläggningstillgångar</b>							
Immateriella anläggningstillgångar	14	1 658	1 514	1 426	3 950	3 088	3 277
Materiella anläggningstillgångar							
Mark, byggnader och tekniska anläggningar	15	1 401 362	1 398 741	1 400 602	2 296 406	2 289 404	2 324 526
Maskiner och inventarier	16	95 624	80 537	89 921	545 327	527 825	540 482
Pågående arbeten							
Finansiella anläggningstillgångar	17	40 048	40 034	40 938	30 254	30 522	31 144
<b>Summa anläggningstillgångar</b>		<b>1 538 692</b>	<b>1 520 826</b>	<b>1 532 887</b>	<b>2 875 937</b>	<b>2 850 839</b>	<b>2 899 429</b>
<b>Bidrag till statlig infrastruktur</b>	18	<b>19 076</b>	<b>19 450</b>	<b>18 328</b>	<b>19 076</b>	<b>19 450</b>	<b>18 328</b>
<b>Omsättningstillgångar</b>							
Förråd, lager, exploateringsfastigheter	19	5 632	4 990	10 346	12 995	12 925	20 215
Kortfristiga fordringar	20	122 132	129 221	163 712	186 303	160 378	194 743
Kassa och bank	21	87 599	81 525	43 041	190 285	130 721	132 635
<b>Summa omsättningstillgångar</b>		<b>215 363</b>	<b>215 737</b>	<b>217 099</b>	<b>389 583</b>	<b>304 024</b>	<b>347 593</b>
<b>SUMMA TILLGÅNGAR</b>		<b>1 773 131</b>	<b>1 756 012</b>	<b>1 768 314</b>	<b>3 284 595</b>	<b>3 174 313</b>	<b>3 265 350</b>
<b>EGET KAPITAL, AVSÄTTNINGAR OCH SKULDER</b>							
<b>Eget kapital</b>	22	<b>750 505</b>	<b>776 256</b>	<b>800 318</b>	<b>967 689</b>	<b>995 006</b>	<b>1 034 237</b>
- därav resultatutjämningsreserv		15 100	15 100	15 100	15 100	15 100	15 100
- därav årets resultat		31 144	56 895	49 813	49 426	76 742	66 545
- därav övrigt eget kapital		704 261	704 261	735 405	903 163	903 164	952 592
<b>Avsättningar</b>							
Pensioner och andra förpliktelser	23	46 280	47 517	47 019	52 424	53 992	53 163
Övriga avsättningar	24	5 000	5 000	4 000	84 035	77 040	83 035
<b>Summa avsättningar</b>		<b>51 280</b>	<b>52 517</b>	<b>51 019</b>	<b>136 459</b>	<b>131 032</b>	<b>136 198</b>
<b>Skulder</b>							
Långfristiga skulder	25	666 779	669 787	650 372	1 760 933	1 707 711	1 737 486
Kortfristiga skulder	26	304 567	257 452	266 606	419 514	340 564	357 430
<b>Summa skulder</b>		<b>971 346</b>	<b>927 239</b>	<b>916 978</b>	<b>2 180 447</b>	<b>2 048 275</b>	<b>2 094 916</b>
<b>SUMMA EGET KAPITAL, AVSÄTTNINGAR OCH SKULDER</b>		<b>1 773 131</b>	<b>1 756 012</b>	<b>1 768 314</b>	<b>3 284 595</b>	<b>3 174 313</b>	<b>3 265 350</b>

TKR	Not	Kommun			Koncern		
		Bokslut 2021	Redovisat 20210831	Redovisat 20220831	Bokslut 2021	Redovisat 2021831	Redovisat 20220831
<b>Panter och ansvarsförbindelser</b>							
Pantbrev	27	-	-	-	99 231	79 719	79 719
Pensionsförpliktelser	28	462 156	471 102	453 918	462 156	471 590	453 918
Borgensåtaganden	29	1 072 723	1 014 294	1 071 188	19 304	20 331	17 767

Kommunen har pensionsutfästelser åt Sala - Heby Energi AB och Västmanlands Avfalls AB.

Sala kommun har i april 2009 ingått en solidarisk borgen såsom för egen skuld för Kommuninvest i Sverige AB:s samtliga nuvarande och framtida förpliktelser. Samtliga 294 kommuner och landsting/regioner som per 2022-08-31 var medlemmar i Kommuninvest har ingått likalydande borgensförbindelser.

Mellan samtliga medlemmar i Kommuninvest ekonomisk förening har ingåtts ett regressavtal som reglerar fördelningen av ansvaret mellan medlemskommunerna vid ett eventuellt ianspråktagande av ovan nämnd borgensförbindelse. Enligt regressavtalet ska ansvaret fördelas dels i förhållande till storleken på de medel som respektive medlemskommun lånat av i Kommuninvest i Sverige AB, dels i förhållande till storleken på medlemskommunernas respektive insatskapital i Kommuninvest ekonomisk förening.

Vid en uppskattning av den finansiella effekten av Sala kommuns ansvar enligt ovan nämnd borgensförbindelse, kan noteras att per 2022-06-30 uppgick Kommuninvest i Sverige AB:s totala förpliktelser till 586 308 mnkr och totala tillgångar till 576 547 mnkr.

Kommunens andel av de totala förpliktelserna uppgick till 1 927 mnkr och andelen av de totala tillgångarna till 1 913 mnkr.

Sala kommun har efter KF beslut 20091029 § 96 undertecknat ett genomförande och finansieringsavtal med Banverket avseende åtaganden på Dalabana etapp 1 och 2. Avtalet innebär att Sala kommun vid ett eventuellt uppkommet underskott maximalt garanterar 17,5 mnkr.

Sala kommun har ett skogsinnehav på 4 775,8 ha med ett grovt beräknat marknadsvärde på ca 290 mnkr som till betydande del ligger utanför balansräkningen.

## Noter

### NOT 1, REDOVISNINGSPRINCIPER

Redovisningen har upprättats i enlighet med lagen om kommunal bokföring och redovisning (LKBR) och god redovisningssed och enligt gällande rekommendationer från Rådet för kommunal redovisning (RKR) samt anvisningar från Sveriges kommuner och regioner (SKR).

Kommunfullmäktige har under 2018, KF § 122, fattat beslut om att frångå huvudregeln i RKR:s information om redovisning av rivnings- och saneringsutgifter och aktivera dessa utgifter som markanläggning istället för att de kostnadsförs direkt.

#### Anläggningstillgångar

Tillgångar avsedda för stadigvarande bruk eller innehav med en nyttjandeperiod om minst 3 år klassificeras som anläggningstillgång om beloppet överstiger gränsen för mindre värde som har satts till ett prisbasbelopp enligt kommunens riktlinjer. Det gäller som gemensam gräns för materiella tillgångar och därmed också för finansiella leasingavtal.

Kommunen tillämpar så kallad rak nominell metod där avskrivning sker på tillgångarnas anskaffningsvärde. Avskrivning påbörjas månaden efter att investeringen tagits i bruk.

Från och med 2015 tillämpas komponentavskrivning på objekt där komponenter tydligt kan urskiljas. Objekt med ett bokfört värde överstigande 25 mnkr vid bokslut 2013 har uppdelats i komponenter utifrån en schablon. Grundinvesteringarna har sedan procentuellt fördelats ut på respektive komponent och framtida avskrivningar anpassas till komponentens avskrivningstid. Följande avskrivningstider tillämpas normalt i kommunen för; byggnader och tekniska anläggningar: 10, 15, 20, 25, 30, 33, 50 och 100 år, och för maskiner och inventarier; 5, 7, 10, 15, 20 och 25 år.

Pågående projekt samt markreserv avskrivs inte alls.

#### Omsättningstillgångar

Avgränsade exploateringsområden klara för försäljning redovisas som omsättningstillgång. Enstaka tomter utanför avgränsat exploateringsområde redovisas som materiella anläggningstillgångar då de har ett ringa värde.

#### Hyra och leasing

De leasingavtal av lös egendom som finns i kommunen och som tecknats från och med 2019-01-01 redovisas i enlighet med RKR R5.

Samtliga leasingavtal tecknade före 2019-01-01 redovisas som operationella. Finansiella leasingavtal redovisas som anläggningstillgång och förpliktelsen att betala leasingavgiften redovisas som skuld i balansräkningen.

Framtida leasing- och hyreskostnader:

TKR	KOMMUN:			KONCERN:		
	Bokslut 2021	Redovisat 20210831	Redovisat 20220831	Bokslut 2021	Redovisat 20210831	Redovisat 20220831
<u>Operationella leasingavtal</u>						
Med förfall inom 1 år	8 060	12 178	12 911	8 060	12 178	12 911
Med förfall inom 2-5 år	2 145	4 334	13 703	2 145	4 334	13 703
Med förfall senare än 5 år	0	0	0	0	0	0
	<b>10 205</b>	<b>16 511</b>	<b>26 614</b>	<b>10 205</b>	<b>16 511</b>	<b>26 614</b>
<u>Hyresavtal verksamhetsfastigheter</u>						
Med förfall inom 1 år	21 563	25 476	21 563	23 687	25 476	21 563
Med förfall inom 2-5 år	64 308	72 341	64 308	69 940	72 341	64 308
Med förfall senare än 5 år	<u>139 264</u>	<u>171 783</u>	<u>139 264</u>	<u>140 385</u>	<u>171 783</u>	<u>139 264</u>
	<b>225 135</b>	<b>269 600</b>	<b>225 135</b>	<b>234 012</b>	<b>269 600</b>	<b>225 135</b>

#### Skulder och avsättningar

Investeringsbidrag och anslutningsavgifter tas upp som en förutbetalad intäkt och redovisas bland långfristiga skulder i balansräkningen. Bidragen och avgifterna periodiseras ut över anläggningens nyttjandeperiod som en intäkt i resultaträkningen.

Sala-Heby Energi AB nettoredovisar två investeringsbidrag (124 tkr och 1 425 tkr) som erhöles år 2016 och 2018.

#### **Pensioner**

Kommunen redovisar sina pensionsåtaganden enligt blandmodellen. D v s pensioner intjänade från och med 1998 redovisas som avsättning i balansräkningen och pensionsförmåner som intjänats till och med 1997 redovisas som ansvarsförbindelse.

Pensionsförpliktelsena för förtroendevalda (PBF-KL) har skuldförts.

Pensionsförpliktelser för förtroendevalda (OPF-KL) har säkerställts i en kapitalförsäkring som redovisas som finansiell tillgång och pensionsskuld i balansräkningen. Kapitalförsäkringen värderas till verkligt värde. Värdeförändringen sedan föregående balansdag redovisas i resultaträkningen.

Den avgiftsbestämda pensionen (tjänstepensionsavtalet) redovisas som kortfristig skuld. KAP-KL betalas ut för individuell förvaltning i mars nästkommande år. AKAP-KL kvartal tre och fyra betalas ut för individuell förvaltning i mars och juni nästkommande år.

Samtliga pensioner redovisas inklusive särskild löneskatt 24,26 %.

#### **Skatteintäkter och övriga intäkter**

Skatteintäkterna redovisas det år den beskattningsbara inkomsten har intjänats av den skattskyldige. Periodisering görs utifrån SKR:s senaste prognos, cirkulär 22:28. Differens mellan slutlig taxering och redovisad skatteintäkt föregående år redovisas som justeringspost.

#### **Personalkostnader**

Intjänad semester-, ferie- och upphållslön samt okompenserad övertid har värderats till sitt verkliga värde inklusive personalomkostnadspålägg (39,25 %) och redovisas som kortfristig skuld i balansräkningen.

Arbetsgivaravgifter för augusti har periodiserats.

#### **Lån och räntor**

Kostnads- och intäktsräntor har periodiserats. Nästkommande års amorteringar är bokförda som kortfristig skuld.

#### **Extraordinära poster**

För att en post ska klassas som extraordinär ska posten uppgå till ett väsentligt belopp, händelsen ska sakna tydligt samband med den ordinarie verksamheten samt vara av sådan typ att den inte kan förväntas inträffa ofta eller regelbundet.

## **NOT 2, UPPSKATTNINGAR OCH BEDÖMNINGAR**

I noten redovisas väsentliga uppskattningar och bedömningar som ligger till grund för de finansiella rapporterna.

Avsättningar pensioner är redovisat enligt KPA pensionsberäkning per 2022-08-16.

Exploateringsredovisningen följer kommunens riktlinje. Arbete med att uppdatera riktlinjen efter nya rekommendationer pågår.

Jämförelsestörande poster särredovisas på egen rad i resultaträkningen. För att en post ska betraktas som jämförelsestörande ska posten uppgå till ett väsentligt belopp samt vara av sådant slag att den inte förväntas inträffa ofta eller regelbundet.

TKR Not	KOMMUN:				Prognos 2022	KONCERN:			Prognos 2022
	Bokslut 2021	Redovisat 20210831	Redovisat 20220831	Budget 2022		Bokslut 2021	Redovisat 20210831	Redovisat 20220831	
<b>3 Verksamhetens intäkter</b>									
Försäljningsintäkter	26 850	17 812	17 775			269 572	148 391	181 547	
Taxor, avg o ersättningar	69 364	43 139	46 733			61 503	43 139	46 733	
Hyror- och arrenden	25 513	16 559	20 885			211 993	140 488	148 022	
Bidrag från staten	134 944	88 446	97 076			136 399	94 965	97 292	
EU-bidrag	5 758	3 981	4 267			5 758	-	4 267	
Övriga bidrag	3 337	1 677	1 273			3 768	-	2 330	
Försäljning av verksamhet och entreprenader	75 574	51 819	42 017			75 574	51 819	42 017	
Försäljn anläggningstillg	5 506	4 397	1 130			5 506	4 397	1 405	
Försäljning av exploateringsfastigheter	<u>1 407</u>	<u>1 407</u>	-			<u>1 407</u>	<u>1 407</u>	-	
	<b>348 254</b>	<b>229 236</b>	<b>231 156</b>	<b>362 738</b>	<b>374 659</b>	<b>771 480</b>	<b>484 606</b>	<b>523 613</b>	<b>862 279</b>
<b>4 Verksamhetens kostnader</b>									
Personalkostnader inkl sociala avgifter	1 088 280	695 692	724 932			1 153 184	738 504	769 859	
Pensionskostnader inkl särskild löneskatt	95 345	61 326	61 210			101 415	67 005	65 044	
Inköp anläggningstillg och underhållsmaterial	9 764	7 041	5 367			71 248	16 491	18 667	
Bränsle, energi, vatten	36 973	21 154	22 420			186 403	94 439	118 120	
Köp av huvudverksamhet	178 893	114 511	110 788			178 893	114 511	110 788	
Övriga tjänster	163 324	101 827	130 705			163 324	101 827	130 705	
Lokal- och markhyror	41 632	28 208	29 181			29 056	19 525	21 267	
Lämnade bidrag	51 222	37 722	38 290			46 354	32 862	34 643	
Övriga kostnader	104 922	61 049	73 166			155 655	125 470	146 785	
Aktuell skatt	-	-	-			<u>7 046</u>	-	-	
	<b>1 770 355</b>	<b>1 128 530</b>	<b>1 196 059</b>	<b>1 803 089</b>	<b>1 866 455</b>	<b>2 092 578</b>	<b>1 310 634</b>	<b>1 415 878</b>	<b>2 247 719</b>
<b>5 Avskrivningar</b>									
Immateriella tillgångar	380	245	272			800	517	714	
Mark, byggn o tekniska anläggningar	58 084	38 510	38 751			89 673	58 278	60 145	
Maskiner och inventarier	16 022	10 024	11 316			45 403	28 986	32 042	
Nedskrivningar	-	-	-			-	-	-	
Återföring av nedskrivning byggnader och mark	-	-	-			-	-	<u>522</u>	
	<b>74 487</b>	<b>48 779</b>	<b>50 339</b>	<b>80 189</b>	<b>75 308</b>	<b>135 877</b>	<b>87 780</b>	<b>93 423</b>	<b>140 348</b>
Totala kostnad för räkenskapsrevision 435 tkr. Varav kostnad för de sakkunnigas granskning av räkenskaperna 50 tkr. Kostnaderna för räkenskapsrevison avser kostnader för granskning av bokföring, delårsrapport för räkenskapsår 2022.									
<b>6 Skatteintäkter</b>									
Kommunalskatt, prel	1 046 763	697 842	735 405		1 103 108	1 046 763	697 842	735 405	1 103 108
Slutavräkning föregående års justerade poster	3 775	4 508	8 208		8 208	3 775	4 508	8 208	8 208
Slutavräkning innev år	<u>26 145</u>	<u>11 523</u>	<u>15 897</u>		<u>23 845</u>	<u>26 145</u>	<u>11 523</u>	<u>15 897</u>	<u>23 845</u>
	<b>1 076 684</b>	<b>713 873</b>	<b>759 510</b>	<b>1 103 315</b>	<b>1 135 161</b>	<b>1 076 684</b>	<b>713 873</b>	<b>759 510</b>	<b>1 135 161</b>

Not	KOMMUN:				Prognos 2022	KONCERN:			
	Bokslut 2021	Redovisat 20210831	Redovisat 20220831	Budget 2022		Bokslut 2021	Redovisat 20210831	Redovisat 20220831	Prognos 2022
<b>7</b>	<b>Kommunalekonomisk utjämning och LSS</b>								
	Inkomstutjämningsbidrag/avgift	292 549	195 033	209 842	314 762	292 549	195 033	209 842	314 762
	Införandebidrag	-	-	-		-	-	-	
	Kostnadsutjämning	16 070	10 713	7 979	11 968	16 070	10 713	7 979	11 968
	Regleringsbidrag/avgift	67 962	45 308	42 275	63 413	67 962	45 308	42 275	63 413
	LSS utjämningsavgift/bidrag	8 498	5 666	5 833	8 749	8 498	5 666	5 833	8 749
	Fastighetsavgift	51 320	33 897	35 968	53 951	51 320	33 897	35 968	53 951
	Tillfälligt kommunstöd kriget i Ukraina	-	-	115	269	-	-	115	269
	Bidrag ökade kostnader för finansiering	-	-	198	462	-	-	198	462
	Bidrag utökad sjuksköterskebemanning	-	-	964	1 509	-	-	964	1 509
	Bidrag Skolmiljarden	2 697	-	1 518	3 036	2 697	-	1 518	3 036
	Bidrag Säkerställa en god vård och omsorg av äldre	10 894	-	-	-	10 894	-	-	-
	Kommunernas medverkan till 2022 års val	-	-	-	667	-	-	-	667
		<b>449 989</b>	<b>290 616</b>	<b>304 692</b>	<b>444 538</b>	<b>449 989</b>	<b>290 616</b>	<b>304 692</b>	<b>448 786</b>
<b>8</b>	<b>Finansiella intäkter</b>								
	Bankränta	-	-	-	-	-	2	-	-
	Borgensavgifter	4 958	3 152	3 199	4 190	225	92	166	
	Ränteintäkter kundfordringar	194	133	129	194	296	207	217	317
	Övriga ränteintäkter	512	404	588	589	512	460	598	737
	Överskottsutdelning Kommuninvest	193	193	924	924	193	193	924	924
	Försäljning finansiella anläggningstillgångar, reavinst	-	-	-		50	50	-	
	Övr finansiella intäkter	244	256	412	431	530	77	240	242
	Värdeförändring Trygg Politiker Pension	166	166	-		166	166	-	
	Uttag överskottsfond KPA	268	-	-		268	-	-	
		<b>6 535</b>	<b>4 303</b>	<b>5 253</b>	<b>4 328</b>	<b>2 240</b>	<b>1 245</b>	<b>2 145</b>	<b>2 220</b>
<b>9</b>	<b>Finansiella kostnader</b>								
	Låneräntor	4 443	2 997	2 857	5 923	21 473	14 217	12 569	20 496
	Finansiell kostn pension	749	612	967	951	749	612	967	1 112
	Värdeförändring Trygg Politiker Pension	-	-	81	81	-	-	81	81
	Övr finansiella kostnader	284	215	495	517	291	353	498	517
		<b>5 476</b>	<b>3 824</b>	<b>4 400</b>	<b>6 875</b>	<b>22 513</b>	<b>15 183</b>	<b>14 115</b>	<b>22 206</b>



Not	Bokslut 2021	Redovisat 20210831	Redovisat 20220831	Budget 2022	Prognos 31-dec
<b>10 Justering för ej likviditetspåverkade poster</b>					
Avskrivning	74 487	48 779	50 339		
Gjorda avsättningar	-767	470	739		
Återförda avsättningar	-	-	-		
Upplösning av anläggnings- och anslutningsavg	-445	-	-		
Upplösning av investeringsbidrag	-1 327	-884	-884		
Upplösning av bidrag till infrastruktur	997	623	748		
Övriga ej likviditetspåverkade poster	<u>382</u>	<u>458</u>	<u>1 884</u>		
	<b>73 327</b>	<b>49 445</b>	<b>52 825</b>	<b>79 369</b>	<b>74 333</b>
<b>11 Övriga likviditetspåverkade poster</b>					
Anläggnings- och anslutningsavgifter	2 987	837	913		913
Investeringsbidrag	-	-	-		
	<b>2 987</b>	<b>837</b>	<b>913</b>		<b>913</b>
<b>12 Poster som redovisas i annan sektion</b>					
Realisationsresultat vid försäljning av anläggnings- tillgångar	-5 506	-4 397	-1 130		-1 130
<b>13 Kassaflöde från investeringsverksamheten</b>					
Investeringsutgifter	-68 943	-31 189	-45 927		-112 544
Investeringsinkomster	7 913	6 258	1 012		20 000
- varav fastighetsförsäljningar	6 900	6 122	692		
- varav försäljning maskiner o bilar	1 013	136	320		
- varav försäljning finansiella anläggningstill- gångar	-	-	-		
	<b>-61 030</b>	<b>-24 931</b>	<b>-44 915</b>	<b>-148 295</b>	<b>-92 544</b>

Not	KOMMUN: Bokslut 2021	Redovisat 20210831	Redovisat 20220831	KONCERN: Bokslut 2021	Redovisat 20210831	Redovisat 20220831
<b>14</b>	<b>Immateriella anläggningstillgångar</b>					
Licenser	<u>1 658</u>	<u>1 514</u>	<u>1 426</u>	<u>3 950</u>	<u>3 088</u>	<u>3 277</u>
	<b>1 658</b>	<b>1 514</b>	<b>1 426</b>	<b>3 950</b>	<b>3 088</b>	<b>3 277</b>
Ack Investeringar	500	500	2 350	2 289	2 289	5 506
Ack Avskrivningar	-311	-311	-691	-753	-753	-1 554
<b>Ingående bokfört värde</b>	<b>189</b>	<b>189</b>	<b>1 658</b>	<b>1 536</b>	<b>1 536</b>	<b>3 951</b>
Nyanskaffning inkl pågående projekt	1 850	1 570	40	3 215	2 069	40
Årets Avskrivningar	-380	-245	-272	-800	-517	-714
<b>Utgående bokfört värde</b>	<b>1 658</b>	<b>1 514</b>	<b>1 426</b>	<b>3 950</b>	<b>3 088</b>	<b>3 278</b>
<b>15</b>	<b>Mark, byggnader o tekniska anlägg</b>					
Markreserv	47 537	46 712	56 907	47 537	46 712	56 907
Verksamhetsfastigheter	1 009 818	1 011 148	994 970	1 012 734	1 013 860	997 823
<i>-varav pågående projekt</i>	<i>5 391</i>	<i>14 535</i>	<i>14 355</i>	<i>5 391</i>	<i>14 535</i>	<i>14 355</i>
Fastigheter för affärsverksamhet	190 491	189 695	195 343	1 044 482	983 615	1 069 522
Publika fastigheter	123 595	121 435	123 392	123 595	121 435	123 392
Fastigheter för annan verksamhet	29 921	29 751	29 990	39 186	39 440	39 904
Pågående ny- och ombyggnad	-	-	-	<u>28 873</u>	<u>84 343</u>	<u>36 978</u>
	<b>1 401 362</b>	<b>1 398 741</b>	<b>1 400 602</b>	<b>2 296 406</b>	<b>2 289 404</b>	<b>2 324 526</b>
Ack. Investeringar	2 064 028	2 064 028	2 104 821	3 341 799	3 341 739	3 445 924
Utrangeringar	-	-	-	-	-	-
Ack. Avskrivningar	-675 341	-675 306	-733 441	-1 090 776	-1 090 682	-1 179 189
Utrangeringar	-	-35	0	-	-35	-
Omklassificering till konst	-	-	-537	-	-	-537
Ack. Justeringar	<u>25 937</u>	<u>25 937</u>	<u>30 518</u>	<u>25 937</u>	<u>25 937</u>	<u>30 518</u>
<b>Ingående bokfört värde</b>	<b>1 414 624</b>	<b>1 414 624</b>	<b>1 401 362</b>	<b>2 276 959</b>	<b>2 276 959</b>	<b>2 296 717</b>
Nyanskaffning inkl pågående ny- och ombyggnad	47 124	24 446	39 088	112 003	72 542	89 155
Avyttringar	-6 868	-6 122	-580	-7 449	-6 122	-1 510
Årets Avskrivningar	-58 100	-38 556	-38 794	-89 688	-58 323	-59 775
Utrangeringar/Nedskrivningar/ Återföring av nedskrivningar	-	-	-	-	-	412
Omklassificering till konst	-	-	537	-	-	537
Omklassificering till exploatering	-	-	-1 884	-	-	-1 884
Reavinster	4 581	4 314	874	4 581	4 314	874
Justeringar	-	<u>35</u>	-	-	<u>35</u>	-
<b>Utgående bokfört värde</b>	<b>1 401 362</b>	<b>1 398 741</b>	<b>1 400 602</b>	<b>2 296 406</b>	<b>2 289 404</b>	<b>2 324 526</b>
<b>16</b>	<b>Maskiner och inventarier</b>					
Maskiner	11 160	8 785	9 635	455 459	453 335	455 436
Inventarier	53 408	48 556	50 117	58 812	50 943	54 031
Bilar	19 545	16 759	18 458	19 545	17 110	19 305
Konst	-	-	1 470	-	-	1 470

Not	KOMMUN: Bokslut 2021	Redovisat 20210831	Redovisat 20220831	KONCERN: Bokslut 2021	Redovisat 20210831	Redovisat 20220831
Leasade inventarier ( <i>Finansiell leasing</i> )	<u>11 512</u>	<u>6 437</u>	<u>10 241</u>	<u>11 512</u>	<u>6 437</u>	<u>10 241</u>
<i>Nuvärdet av minimileaseavgifter:</i>						
<i>med förfall inom 1 år</i>	2 038	1 120	2 054			
<i>med förfall inom 2-5 år</i>	9 474	5 317	8 187			
<i>med förfall senare än 5 år</i>	-	-	-			
	<u>11 512</u>	<u>6 437</u>	<u>10 241</u>			
<b>Utgående bokfört värde</b>	<b>95 624</b>	<b>80 537</b>	<b>89 921</b>	<b>545 328</b>	<b>527 825</b>	<b>540 482</b>
Ack. Investeringar	342 087	341 414	371 932	1 042 417	1 054 608	1 137 656
Ack. Avskrivningar	-262 643	-261 765	-278 653	-596 270	-608 256	-641 749
Ack. Justeringar	880	674	1 808	880	674	1 808
Omklassificering fastighet till konst	-	-	537	-	-	537
<b>Ingående bokfört värde</b>	<b>80 324</b>	<b>80 324</b>	<b>95 624</b>	<b>447 027</b>	<b>447 026</b>	<b>498 253</b>
Nyanskaffningar	31 395	10 315	6 283	145 962	111 799	74 958
Avyttringar	-1 013	35	-400	-3 242	33	-807
Årets avskrivningar	-16 214	-10 218	-11 305	-45 553	-31 115	-31 226
Nedskrivningar/återföring nedskrivningar	-	-	-	-	-	-675
Omklassificering fastighet till konst	-	-	-537	-	-	-537
Reavinster	928	83	256	928	83	518
Justeringar	<u>203</u>	-	-	<u>203</u>	-	-
<b>Utgående bokfört värde</b>	<b>95 624</b>	<b>80 537</b>	<b>89 921</b>	<b>545 326</b>	<b>527 825</b>	<b>540 482</b>
<b>17 Finansiella anläggningstillgångar</b>						
Aktier i Kommunaktiebolaget	2	2	2	2	2	2
Aktier i Sala-Heby Energi AB	88	88	88	-	-	-
Aktier i Sala Silvergruva AB	5 000	5 000	5 000	-	-	-
Aktier i Salabostäder AB	10 247	10 247	10 247	-	-	-
Aktier i Inera AB	43	43	43	43	43	43
Andelar i Kommuninvest	16 094	16 094	18 286	16 094	16 094	18 286
Aktier och andelar	970	966	1 065	1 587	1 583	1 682
Bostadsrätter	28	28	28	28	28	28
Överinsats Kommuninvest	1 608	1 608	-	1 608	1 608	-
Utlämnat reverslån VafabMiljö Kommunalförbund	4 683	4 683	4 683	4 683	4 683	4 683
Pensionsförsäkring	-	-	-	4 924	5 206	4 924
Kapitalförsäkring förtroendevalda	<u>1 286</u>	<u>1 276</u>	<u>1 496</u>	<u>1 286</u>	<u>1 276</u>	<u>1 496</u>
	<b>40 048</b>	<b>40 034</b>	<b>40 938</b>	<b>30 255</b>	<b>30 522</b>	<b>31 144</b>

Andelskapitalet i Kommuninvest ekonomiska förening avser inbetalt andelskapital. Kommuninvest har där-  
efter beslutat om insatsemissioner om sammanlagt 23 tkr för Sala kommun. Kommuninvest utbetalar upp-  
arbetade överskott och kräver återbetalning som andelskapital, sammanlagt 5 808 tkr. I enlighet med ytt-  
rande från Rådet för kommunal redovisning (RKR) redovisas inte dessa ut- och inbetalningar över resultat-  
räkningen. Totalt andelskapital i Kommuninvest uppgick 2022-06-30 till 24 117,5 tkr för Sala kommun.

Not	KOMMUN: Bokslut 2021	Redovisat 20210831	Redovisat 20220831	KONCERN: Bokslut 2021	Redovisat 20210831	Redovisat 20220831
<b>18 Bidrag till statlig infrastruktur</b>						
Citybanan	19 298	19 298	19 298	19 298	19 298	19 298
Upplösning bidrag Citybanan	-6 947	-6 690	-7 462	-6 947	-6 690	-7 462
<b>Utgående bokfört värde</b>	<b>12 351</b>	<b>12 608</b>	<b>11 836</b>	<b>12 351</b>	<b>12 608</b>	<b>11 836</b>
Cykelbana Kumla-Ransta	3 000	3 000	3 000	3 000	3 000	3 000
Upplösning bidrag cykelbana Kumla-Ransta	-175	-125	-275	-175	-125	-275
<b>Utgående bokfört värde</b>	<b>2 825</b>	<b>2 875</b>	<b>2 725</b>	<b>2 825</b>	<b>2 875</b>	<b>2 725</b>
Cykelbana Sala-Heby	4 000	4 000	4 000	4 000	4 000	4 000
Upplösning bidrag cykelbana Sala-Heby	-100	-33	-233	-100	-33	-233
<b>Utgående bokfört värde</b>	<b>3 900</b>	<b>3 967</b>	<b>3 767</b>	<b>3 900</b>	<b>3 967</b>	<b>3 767</b>
<b>Utgående bokfört värde bidrag till statlig infrastruktur</b>	<b>19 076</b>	<b>19 450</b>	<b>18 328</b>	<b>19 076</b>	<b>19 450</b>	<b>18 328</b>
Upplösning av bidrag till Citybanan, ursprungligen 19 298 tkr, har påbörjats 2013 och upplöses över 25 år.						
Upplösning av bidrag till Cykelbana Kumla-Ransta, ursprungligen 2 000 tkr år 2020 med tillägg 1 000 tkr år 2021, har påbörjats 2020 och upplöses över 20 år.						
Upplösning av bidrag till Cykelbana Sala-Heby, ursprungligen 4 000 tkr, har påbörjats 2021 och upplöses över 20 år.						
<b>19 Förråd</b>						
Central-/materialförråd	322	274	322	2 546	2 880	3 282
Bränsleförråd	-	-	-	5 139	5 330	6 909
Lager	2 476	2 052	2 388	2 476	2 052	2 388
Exploateringsfastigheter	<u>2 834</u>	<u>2 664</u>	<u>7 636</u>	<u>2 834</u>	<u>2 664</u>	<u>7 636</u>
	<b>5 632</b>	<b>4 990</b>	<b>10 346</b>	<b>12 995</b>	<b>12 925</b>	<b>20 215</b>
<b>20 Kortfristiga fordringar</b>						
Kundfordringar	14 469	34 387	16 692	13 355	34 073	25 223
Fordringar hos anställda	143	206	163	143	206	163
Övriga statsbidragsfordringar	921	-	402	921	-	402
Skattefordringar	40 592	34 251	80 028	43 008	40 743	84 855
Kommunal fastighetsavgift	38 773	36 287	43 160	38 773	36 287	43 160
Förutbetalda kostnader och upplupna intäkter	25 410	22 267	20 887	84 119	43 140	37 899
Övriga kortfristiga fordringar	<u>1 824</u>	<u>1 824</u>	<u>2 379</u>	<u>5 983</u>	<u>5 929</u>	<u>3 040</u>
	<b>122 132</b>	<b>129 221</b>	<b>163 712</b>	<b>186 303</b>	<b>160 378</b>	<b>194 741</b>
<b>21 Kassa och bank</b>						
Avräkningskonton	-	686	860	-	686	860
Kassa	-	-	-	3	3	70
Bank	87 132	80 372	41 556	189 815	129 565	131 081
Sparkonto Lantmännen	<u>467</u>	<u>467</u>	<u>626</u>	<u>467</u>	<u>467</u>	<u>626</u>
	<b>87 599</b>	<b>81 525</b>	<b>43 041</b>	<b>190 285</b>	<b>130 721</b>	<b>132 636</b>

Not	KOMMUN: Bokslut 2021	Redovisat 20210831	Redovisat 20220831	KONCERN: Bokslut 2021	Redovisat 20210831	Redovisat 20220831
<b>22 Eget kapital</b>						
Anläggningskapital	839 708	817 972	849 825	997 621	1 031 546	1 044 074
Rörelsekapital	<u>-89 203</u>	<u>-41 715</u>	<u>-49 507</u>	<u>-29 931</u>	<u>-36 540</u>	<u>-9 838</u>
	<b>750 505</b>	<b>776 256</b>	<b>800 318</b>	<b>967 690</b>	<b>995 006</b>	<b>1 034 236</b>
<u>Specifikation av det egna kapitalets förändring</u>						
Ingående eget kapital	719 361	719 361	750 505	918 264	918 263	967 691
Årets resultat	<u>31 144</u>	<u>56 895</u>	<u>49 813</u>	<u>49 427</u>	<u>76 743</u>	<u>66 545</u>
<b>Utgående eget kapital</b>	<b>750 505</b>	<b>776 256</b>	<b>800 318</b>	<b>967 690</b>	<b>995 006</b>	<b>1 034 236</b>
<b>Balanskravsutredning</b>						
Årets resultat	31 144	56 895	49 813			
Realisationsvinst	-5 506	-4 397	-1 130			
Realisationsförlust	-	-	-			
<b>Årets resultat efter balanskravsutredning</b>	<b>25 638</b>	<b>52 498</b>	<b>48 683</b>			
Medel till/från resultatutjämningsreserv	-	-	-			
<b>Årets balanskravsresultat</b>	<b>25 638</b>	<b>52 498</b>	<b>48 683</b>			
Kommunfullmäktige har under 2013 beslutat att avsätta 15,1 mnkr av tidigare års resultat till en resultatutjämningsreserv. I eget kapital ingår 461,4 tkr som avser Sala kulturfond.						
<b>23 Avsättningar för pensioner och andra förpliktelser</b>						
<b>Avsättning för pensioner</b>						
Ingående avsättning, inkl löneskatt	47 047	47 047	46 280	53 522	52 774	52 424
Pensionsutbetalning	-2 747	-1 874	-1 907	-3 171	-2 554	-1 907
Nyintjänad pension	870	1 352	2 306	870	1 352	2 306
Ränte- och basbeloppsuppräknig	603	492	778	603	492	778
Överfört till ordinarie beräkning	112	-	73	112	-	73
Ändring livslängsantagande RIPS	1 191	1 191	-	1 191	1 191	-
Övrig post	-645	-783	-656	-552	645	-656
Förändring löneskatt	<u>-150</u>	<u>92</u>	<u>145</u>	<u>-150</u>	<u>92</u>	<u>145</u>
<b>Summa avsättning pensioner</b>	<b>46 280</b>	<b>47 517</b>	<b>47 019</b>	<b>52 425</b>	<b>53 992</b>	<b>53 163</b>
<i>Aktualiseringsgrad</i>	97 %	97 %	97 %			
<i>Överskottsfond hos KPA</i>	4 690	3 601	4 690			
<b>24 Övriga avsättningar</b>						
<b>Avsättning cykelbana Kumla-Ransta</b>						
Redovisat värde vid årets början	1 000	1 000	1 000	1 000	1 000	1 000
Nya avsättningar	1 000	1 000	-	1 000	1 000	-
I anspråktaga avsättningar	-1 000	-1 000	-1 000	-1 000	-1 000	-1 000
Outnyttjat belopp som återförts	-	-	-	-	-	-
Förändring av nyvärdet	±	±	±	±	±	±
<b>Utgående avsättning</b>	<b>1 000</b>	<b>1 000</b>	<b>-</b>	<b>1 000</b>	<b>1 000</b>	<b>-</b>

Not	KOMMUN: Bokslut 2021	Redovisat 20210831	Redovisat 20220831	KONCERN: Bokslut 2021	Redovisat 20210831	Redovisat 20220831
<b>Avsättning cykelbana Sala-Heby</b>						
Redovisat värde vid årets början	-	-	4 000	-	-	4 000
Nya avsättningar	4 000	4 000	-	4 000	4 000	-
I anspråktaga avsättningar	-	-	-	-	-	-
Outnyttjat belopp som återförts	-	-	-	-	-	-
Förändring av nyvärdet	=	=	=	=	=	=
<b>Utgående avsättning</b>	<b>4 000</b>	<b>4 000</b>	<b>4 000</b>	<b>4 000</b>	<b>4 000</b>	<b>4 000</b>
<b>Avsättning skatter</b>						
Avsättning skatter	=	=	=	79 035	72 040	79 035
<b>Utgående avsättning</b>	-	-	-	<b>79 035</b>	<b>72 040</b>	<b>79 035</b>
<b>Summa övriga avsättningar</b>	<b>5 000</b>	<b>5 000</b>	<b>4 000</b>	<b>84 035</b>	<b>77 040</b>	<b>83 035</b>
<b>25 Långfristiga skulder</b>						
Lån i banker och kreditinstitut	607 924	617 270	592 758	1 647 815	1 643 907	1 670 509
<b>Förutbetalda intäkter som regleras över flera år:</b>						
Förutbetalda investeringsbidrag, ingående värde	25 059	25 059	25 059	32 199	32 199	35 705
Nya investeringsbidrag under året	-	-	-	5 589	5 429	-
Resultatförda investeringsbidrag	-7 427	-6 985	-8 311	-9 510	-8 267	-9 594
<b>Summa förutbetalda investeringsbidrag</b>	<b>17 633</b>	<b>18 074</b>	<b>16 748</b>	<b>28 278</b>	<b>29 361</b>	<b>26 111</b>
Återstående antal år (vägt snitt)	13 år	15 år	13 år			
Förutbetalda anläggnings-/anslutningsavgifter VA, ingående värde	34 256	32 106	35 169	34 256	32 106	35 169
Nya anslutningsavgifter VA, ingående värde	-	-	-	-	-	-
Nya anslutningsavgifter under året	-4 545	-4 100	-4 545	-	-	-
Resultatförda avgifter	=	=	=	-4 545	-4 100	-4 545
<b>Summa förutbetalda anslutningsavgifter</b>	<b>29 711</b>	<b>28 005</b>	<b>30 624</b>	<b>29 711</b>	<b>28 005</b>	<b>30 624</b>
Återstående antal år (vägt snitt)	67 år	61 år	61 år			
Leasingskuld, ingående värde	1 453	1 453	11 512	45 070	1 453	11 512
Amortering leasingskulder	-1 794	-590	-1 434	-1 794	-590	-1 434
Nya leasingskulder under året	11 853	5 574	163	11 853	5 574	163
<b>Summa leasingskulder</b>	<b>11 512</b>	<b>6 437</b>	<b>10 241</b>	<b>55 129</b>	<b>6 437</b>	<b>10 241</b>
<b>Summa långfristiga skulder</b>	<b>666 779</b>	<b>669 787</b>	<b>650 372</b>	<b>1 760 933</b>	<b>1 707 711</b>	<b>1 737 485</b>
<b>26 Kortfristiga skulder</b>						
Kortfristig del av långfristig skuld	26 035	26 035	25 020	33 578	33 527	32 974
Kortfristig skuld VA-kollektivet	8 661	10 123	14 982	8 661	10 123	14 982
Leverantörsskulder	52 175	28 679	48 846	111 112	50 104	82 068
Upplupen källskatt	17 139	18 306	18 768	18 130	19 361	19 987

Not	KOMMUN:			KONCERN:		
	Bokslut 2021	Redovisat 20210831	Redovisat 20220831	Bokslut 2021	Redovisat 20210831	Redovisat 20220831
Upplupna arbetsgivaravgifter	21 112	21 936	22 782	23 039	23 969	24 672
Fastighetsskatt	636	1 060	1 016	568	847	1 582
Skuld okompenserad övertid	2 439	2 694	2 838	2 439	2 694	2 838
Semesterlöneskuld	52 274	35 753	35 930	56 571	40 206	39 907
Ferielöneskuld lärare	14 401	-	-	14 401	-	-
Uppehållslöneskuld	1 205	-	-	1 205	-	-
Upplupna pensionskostnader, individuell del	35 699	26 674	28 002	36 547	27 495	29 615
Upplupen särskild löneskatt pensioner	8 661	20 506	20 874	9 017	21 196	21 340
Upplupna räntekostnader	466	604	586	6 961	5 463	4 051
Övriga skulder	15	15	15	542	494	536
Övriga förutbetalda intäkter	327	214	224	16 002	15 792	16 336
Förutbetalda skatteintäkter	12 585	11 852	-	12 585	11 852	-
Retroaktiva löner	-	-	-	-	-	-
Skuld för statsbidrag	-	-	2 645	-	-	2 645
Övriga utgiftsrester och övriga interimsskulder	<u>50 738</u>	<u>53 000</u>	<u>44 079</u>	<u>68 157</u>	<u>77 444</u>	<u>63 896</u>
	<b>304 567</b>	<b>257 452</b>	<b>266 606</b>	<b>419 514</b>	<b>340 564</b>	<b>357 430</b>
<b>27 Panter</b>						
Fastighetsinteckningar	-	-	-	1 013	1 013	1 013
Företagsinteckningar	-	-	-	<u>98 219</u>	<u>78 706</u>	<u>78 706</u>
	-	-	-	<b>99 231</b>	<b>79 719</b>	<b>79 719</b>
<b>28 Ansvarsförbindelser</b>						
Pensionsförpliktelser som inte upptagits bland skulder eller avsättningar	371 927	379 126	365 297	371 927	379 614	365 297
Särskild löneskatt pensioner, ansvarsförbindelser	<u>90 229</u>	<u>91 976</u>	<u>88 621</u>	<u>90 229</u>	<u>91 976</u>	<u>88 621</u>
	<b>462 156</b>	<b>471 102</b>	<b>453 918</b>	<b>462 156</b>	<b>471 590</b>	<b>453 918</b>
<b>29 Borgensåtaganden</b>						
Förlustansvar för egnahem och småhus	33	54	33	33	54	33
VafabMiljö Kommunalförbund	19 271	20 277	17 734	19 271	20 277	17 734
Kommunala bolag	<u>1 053 420</u>	<u>993 963</u>	<u>1 053 420</u>	-	-	-
	<b>1 072 723</b>	<b>1 014 294</b>	<b>1 071 188</b>	<b>19 304</b>	<b>20 331</b>	<b>17 767</b>

## DRIFT- OCH INVESTERINGSREDOVISNING

## Driftredovisning

DRIFT, tkr	Redovisat 20210831	Redovisat 20220831	*Budget 2022	Prognos 31-dec	Budget- avvikelse
<b>KS - Kommunchef</b>	<b>41 339</b>	<b>39 765</b>	<b>57 139</b>	<b>58 239</b>	<b>-1 100</b>
Intäkter	-7 294	-9 632	-8 794	-8 872	79
Kostnader	48 633	49 398	65 932	67 111	-1 179
<b>KS - Personalkontor</b>	<b>7 507</b>	<b>5 851</b>	<b>11 914</b>	<b>9 909</b>	<b>2 005</b>
Intäkter	-387	-443	-675	-700	25
Kostnader	7 895	6 294	12 589	10 609	1 980
<b>KS - Ekonomikontor</b>	<b>10 060</b>	<b>9 834</b>	<b>17 611</b>	<b>16 674</b>	<b>937</b>
Intäkter	-618	-577	-766	-783	17
Kostnader	10 678	10 411	18 377	17 457	920
<b>KS - Samhällsbyggnadskontor</b>	<b>11 024</b>	<b>13 059</b>	<b>22 439</b>	<b>20 074</b>	<b>2 365</b>
Intäkter	-11 783	-12 478	-17 551	-19 923	2 372
Kostnader	22 807	25 537	39 990	39 997	-7
<b>KS - Tekniskt kontor</b>	<b>67 594</b>	<b>84 873</b>	<b>90 921</b>	<b>115 721</b>	<b>-24 800</b>
Intäkter	-249 840	-260 382	-424 861	-409 634	-15 227
Kostnader	317 434	345 255	515 782	525 355	-9 573
<b>KS - Räddningstjänst</b>	<b>12 815</b>	<b>18 239</b>	<b>25 389</b>	<b>25 309</b>	<b>80</b>
Intäkter	-13 371	-7 423	-15 029	-15 074	45
Kostnader	26 186	25 662	40 418	40 383	35
<b>Summa KS</b>	<b>150 339</b>	<b>171 622</b>	<b>225 413</b>	<b>245 926</b>	<b>-20 513</b>



DRIFT, tkr	Redovisat 20210831	Redovisat 20220831	*Budget 2022	Prognos 31-dec	Budget- avvikelse
<b>Revision</b>	<b>311</b>	<b>435</b>	<b>933</b>	<b>933</b>	-
Intäkter	-	-	-	-	-
Kostnader	311	435	933	933	-
<b>Överförmyndare</b>	<b>1 858</b>	<b>1 677</b>	<b>3 217</b>	<b>3 217</b>	-
Intäkter	-	-3	-	-3	3
Kostnader	1 858	1 680	3 217	3 220	-3
<b>Kultur- och fritidsnämnd (KFN)</b>	<b>36 720</b>	<b>39 350</b>	<b>60 135</b>	<b>59 935</b>	<b>199</b>
Intäkter	-2 833	-4 499	-5 550	-5 349	-201
Kostnader	39 553	43 849	65 684	65 284	400
<b>Utbildnings- och arbetsmarknads- nämnd (UAN)</b>	<b>363 873</b>	<b>383 389</b>	<b>613 774</b>	<b>617 298</b>	<b>-3 525</b>
Intäkter	-134 083	-140 092	-215 780	-225 958	10 178
Kostnader	497 957	523 481	829 554	843 256	-13 703
<b>Vård- och omsorgsnämnd (VON)</b>	<b>396 176</b>	<b>407 886</b>	<b>603 709</b>	<b>612 514</b>	<b>-8 805</b>
Intäkter	-45 491	-44 634	-51 109	-64 643	13 534
Kostnader	441 667	452 520	654 819	677 157	-22 338
<b>Finansförvaltning</b>	<b>-1 205</b>	<b>10 884</b>	<b>13 359</b>	<b>27 281</b>	<b>-13 922</b>
Intäkter	-4 619	-874	-	-1 097	1 097
Kostnader	3 415	11 758	13 359	28 378	-15 019
<b>Totalt</b>	<b>948 073</b>	<b>1 015 242</b>	<b>1 520 540</b>	<b>1 567 104</b>	<b>-46 565</b>

## Investeringsredovisning

INVESTERING, netto tkr	Redovisat 20210831	Redovisat 20220831	*Budget 2022	Prognos 31-dec	Budget- avvikelse
KS- Kommunchef	2 147	1 369	4 305	4 584	-279
KS- Personalkontor	-	-	-	-	-
KS- Ekonomikontor	-	40	1 000	390	610
KS- Samhällsbyggnadskontor	-1 282	10 367	-9 000	-9 000	-
KS- Tekniskt kontor inkl VA	20 145	30 082	198 902	81 926	116 976
KS- Räddningstjänst	3 191	-80	4 000	3 920	80
<b>Summa Kommunstyrelse (KS)</b>	<b>24 204</b>	<b>41 778</b>	<b>199 207</b>	<b>81 820</b>	<b>117 387</b>
Kultur- och fritidsnämnd (KFN)	14	12	250	300	-50
Utbildnings- och arbetsmarknads- nämnd (UAN)	626	2 474	5 501	5 501	-
Vård- och omsorgsnämnd (VON)	88	67	4 152	4 152	-
Finansförvaltning	-	-	-	585	-585
<b>Summa</b>	<b>24 931</b>	<b>44 330</b>	<b>209 110</b>	<b>92 358</b>	<b>116 752</b>

\*Inkl TA-anslag

## BESKRIVNINGAR

### Begreppsförklaringar

**Resultaträkningen** redovisar intäkter och kostnader samt årets resultat. Interna intäkter och kostnader är eliminerade och ingår inte i resultaträkningen.

Posten skatteintäkter innehåller endast intäkter beräknade utifrån det egna skatteunderlaget. Det generella statsbidraget redovisas tillsammans med bidrag och avgifter i utjämningsystemet i posten generella statsbidrag och utjämnings.

**Balansräkningen** visar i sammandrag kommunens samtliga tillgångar, eget kapital, avsättningar och skulder på dagen för räkenskapsårets utgång.

Balansräkningen redovisar vad kommunens tillgångar består av samt hur dessa har finansierats. Tillgångarna delas in i, anläggningstillgångar och omsättningstillgångar.

Anläggningstillgångarna är uppdelade i immateriella anläggningstillgångar, materiella anläggningstillgångar och finansiella anläggningstillgångar.

Omsättningstillgångarna visar tillgångar som inte är avsedda att stadigvarande innehas eller brukas.

I anslutning till posten "eget kapital" är årets resultat specificerat. Skälet är att poster inte endast skall kunna bokas upp på balansräkningen utan måste redovisas över resultaträkningen. Förändringen av eget kapital kan avläsas genom att jämföra ingående och utgående balans av eget kapital i balansräkningen med resultaträkningens rad, "årets resultat".

Skulderna delas upp i långfristiga och kortfristiga skulder. Med kortfristiga avses sådana som förfaller inom ett år från balansdagen.

**Kassaflödesanalysen/finansieringsanalysen** visar hur en räkenskapsperiods investeringar och löpande verksamhet har finansierats och hur de har inverkat på verksamhetens likvida ställning.

För kommunens interna redovisning tillkommer även drift- och investeringsredovisning

**Driftredovisningen**, i vilken verksamheternas budgeterade och redovisade intäkter och kostnader visas. Resultaträkningen utgår ifrån driftredovisningens intäkter och kostnader.

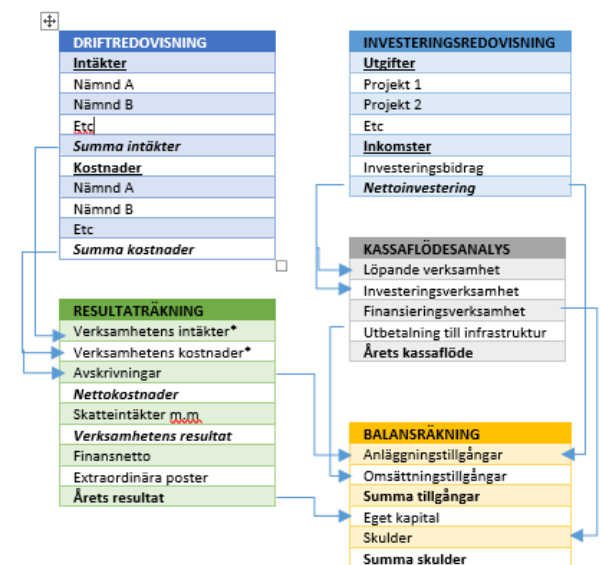
**Investeringsredovisningen**, i vilken verksamheternas budgeterade och redovisade investeringsinkomster och utgifter ingår. De redovisade nettoinvesteringarna förs över till finansieringsanalysen.

### Nyckeltalsbeskrivningar

**Finansnetto:** finansiella intäkter – finansiella kostnader

**Soliditet %:** eget kapital/totala tillgångar

### Redovisningsmodellens samband



\* interna poster avräknade



**DELÅRSRAPPORT 2022-08-31**

ANTAGEN § X | XXXX-XX-XX | DIARIENUMMER 2020/XXX REVIDERAD § X | XXXX-XX-XX | DIARIENUMMER 20XX/XXX  
**SALA KOMMUN**

Växel: 0224-74 70 00 | E-post: [kommun.info@sala.se](mailto:kommun.info@sala.se) | Postadress: Box 304, 733 25 Sala

